

Рекомендации по обслуживанию книг Digma R60G, E605, E625, E626, T635, T645, R655, S665, S675

Процедура обновления ПО до версии загрузчика 6.20

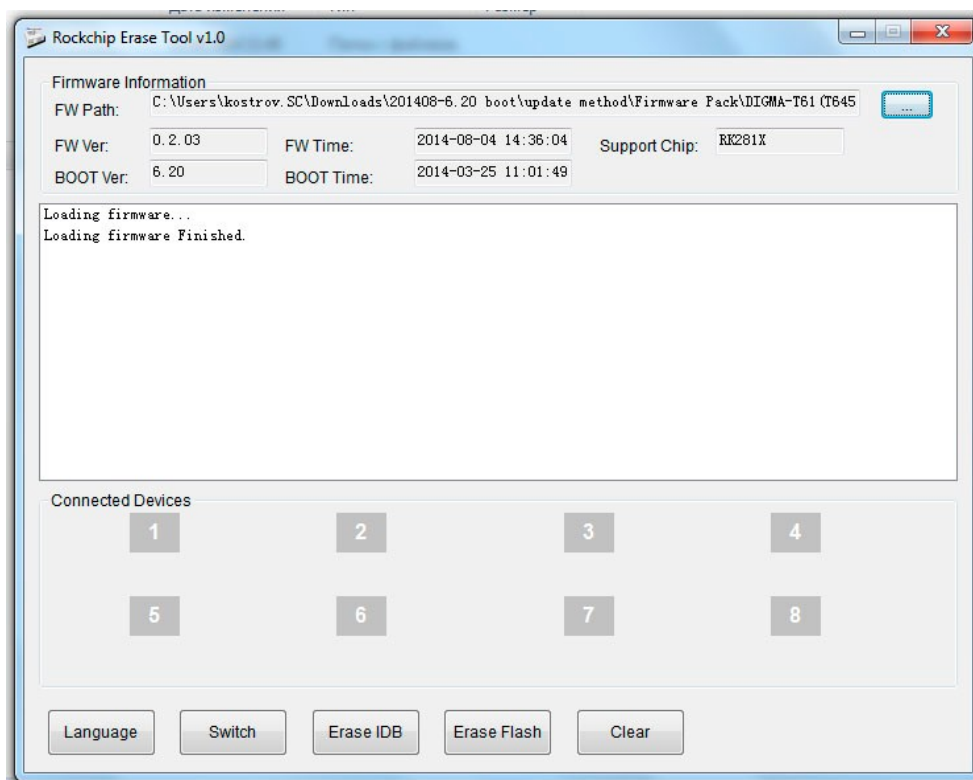
Процедура обновления состоит из 4-х шагов:

- 1 - Полное стирание содержимого Flash-памяти для удаления старого загрузчика
- 2 - Загрузка нового ПО с загрузчиком 6.20
- 3 - Запись драйвера матрицы (Waveform)
- 4 - Запись серийного номера устройства.

Все шаги выполняются строго в указанном порядке. Шаги 1-3 обязательны для выполнения. Шаг 4 опционален, но рекомендуется.

1. Полное стирание содержимого Flash-памяти

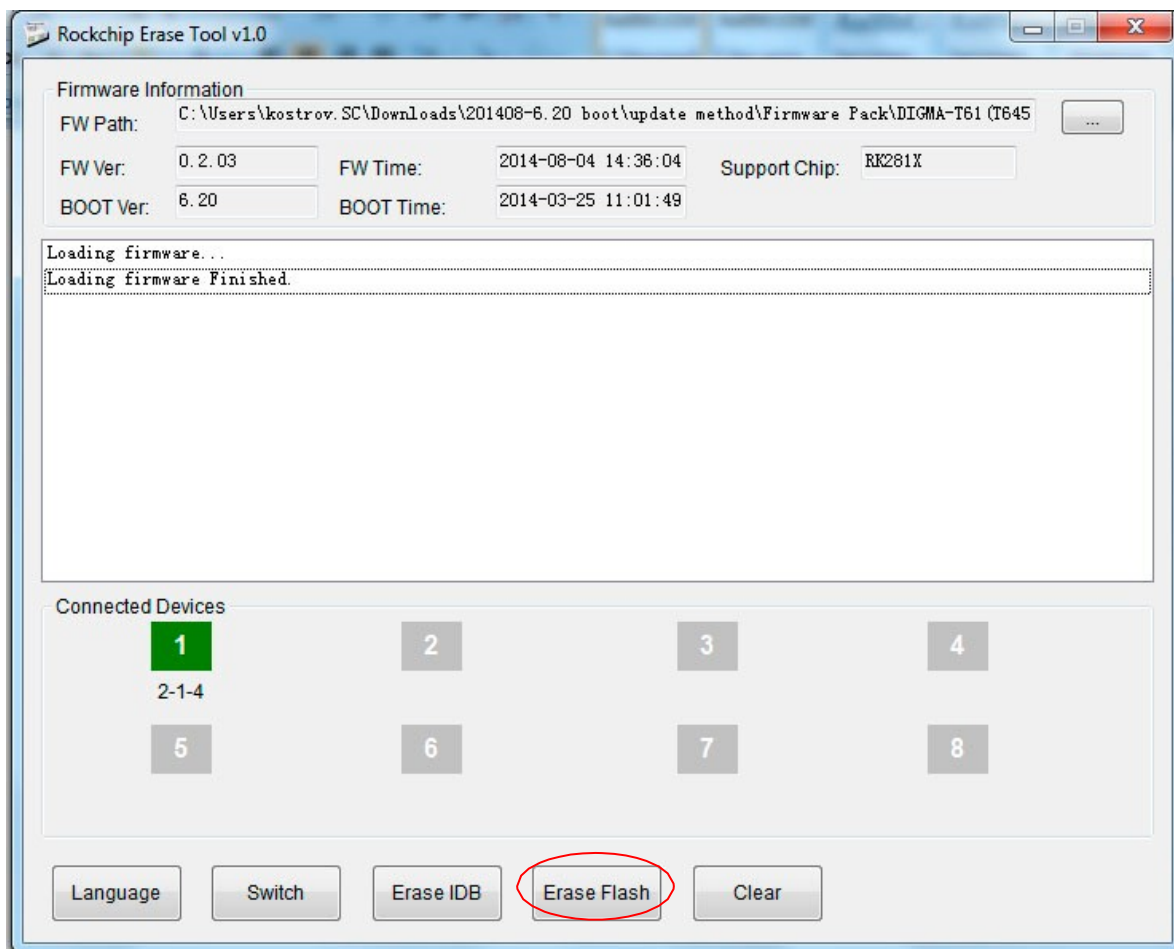
Открыть папку Tools/RKEraseTool и запустить утилиту RKEraseTool



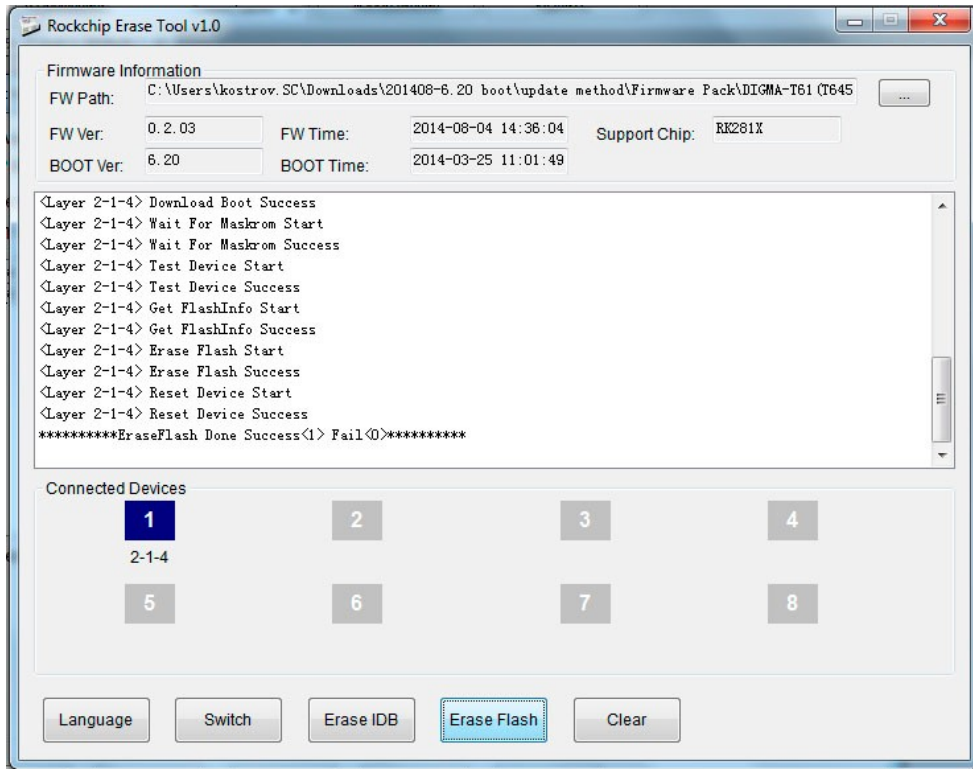
В поле FW Path выбрать файл прошивки update.img, соответствующий модели книги из папки

Убедиться, что BOOT Ver. – 6.20

Подключить книгу к компьютеру в режиме прошивки (для книг с кнопкой ОК – подключить книгу из выключенного состояния с зажатой кнопкой ОК либо удерживая ОК нажать RESET, для книг без кнопки ОК – ее аналог это кнопка Громкость- справа). Если книга не входит в режим прошивки, то использовать режим аварийного восстановления, описанный в начале данного документа.



В утилите должен появиться квадрат ЗЕЛЕНОГО или СИНЕГО цвета – книга подключена в режиме прошивки.
Нажать кнопку Erase Flash и дождаться успешного завершения процедуры стирания памяти



ВНИМАНИЕ: данная процедура полностью удалила содержимое NAND Flash – загрузчик, прошивку, waveform, серийный номер.

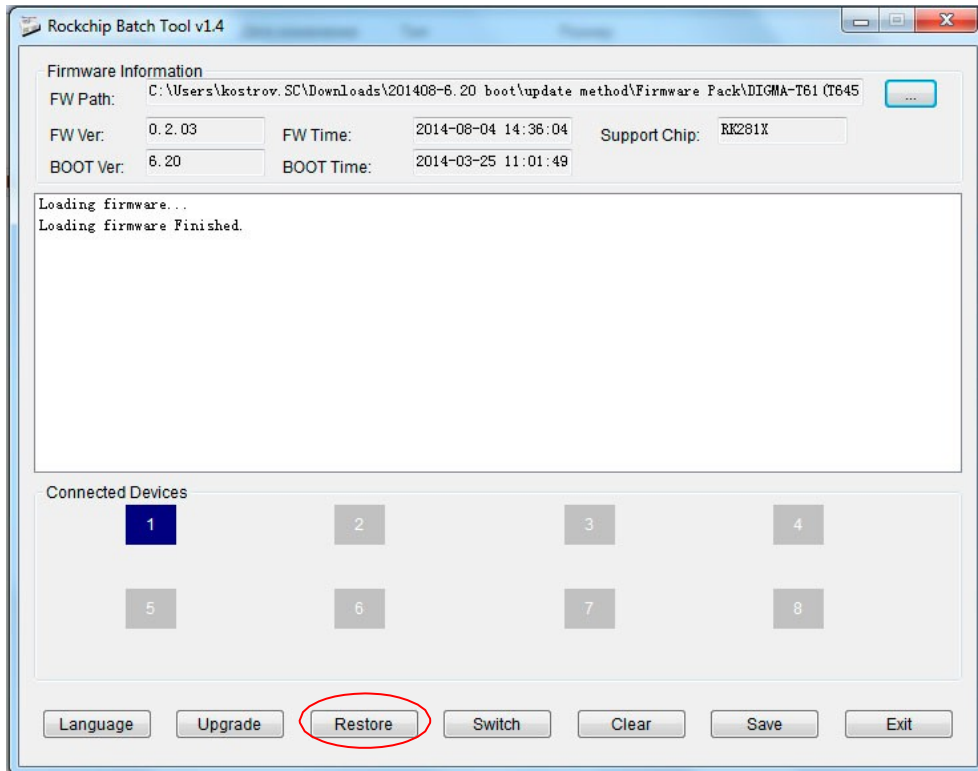
Не отключать книгу от ПК. Закрыть утилиту RKEraseTool.

2. Загрузка нового ПО с загрузчиком 6.20

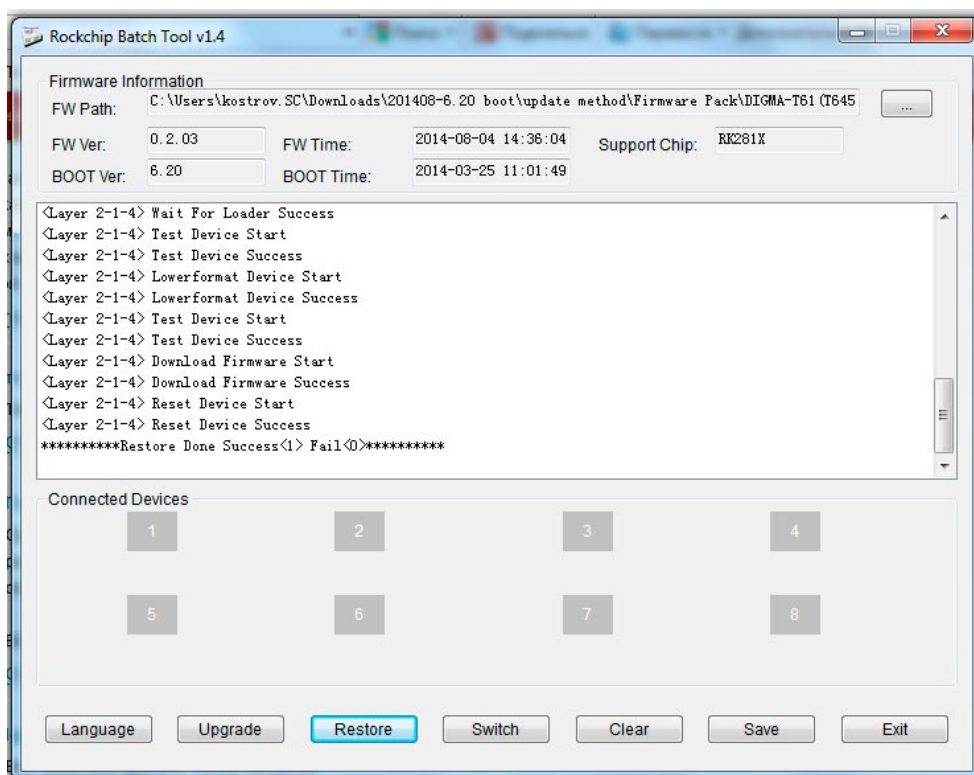
Запустить утилиту RKBatchTool из папки Tools/RKBatchTool.

В поле FW Path выбрать файл прошивки update.img, соответствующий модели книги из папки Firmware Pack

Убедиться, что BOOT Ver. – 6.20



Нажать кнопку Restore и дождаться успешного выполнения процедуры загрузки прошивки.



Закреть утилиту RKBatchTool и **отключить** книгу от ПК.

3. Запись драйвера матрицы (Waveform)

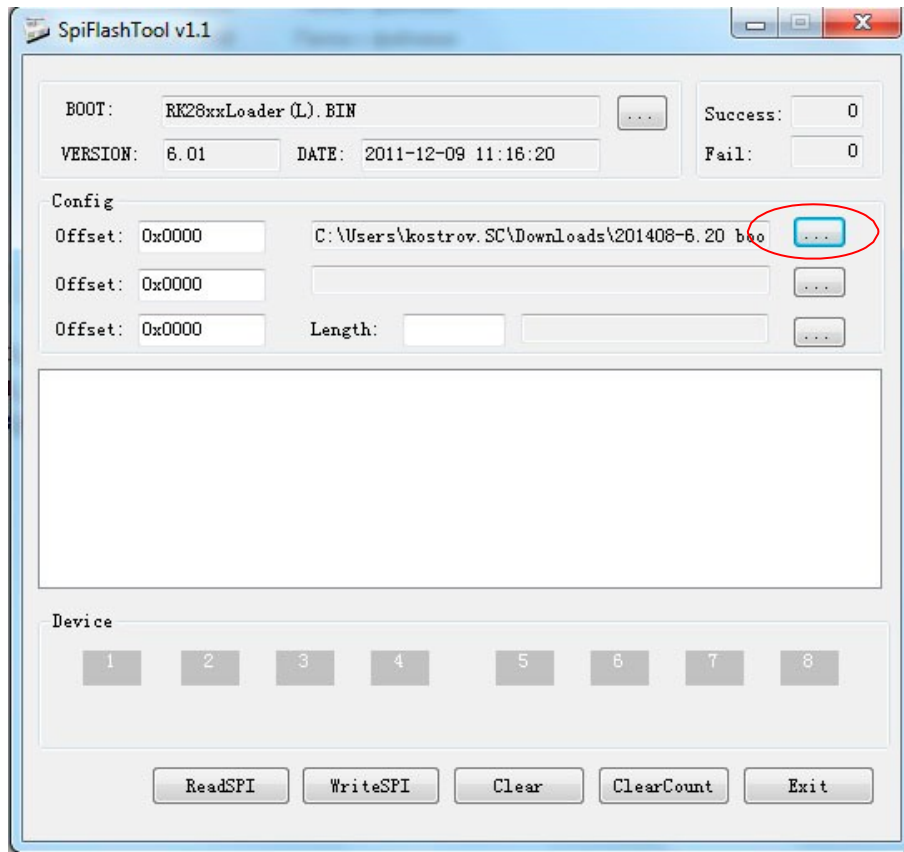
Для корректной работы дисплея необходимо записать в память драйвер дисплея, соответствующий типу матрицы книги.

Файлы waveform находятся в папке соответствующей модели книги в папке Firmware Pack, и имеют расширение RKF

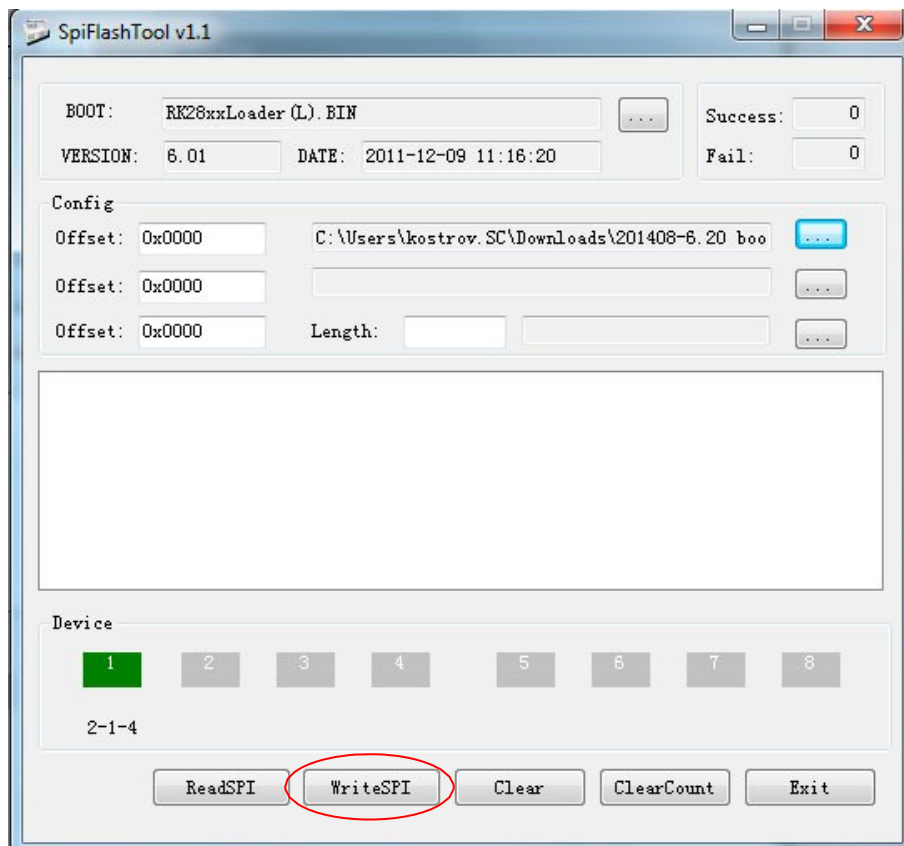
Соответствие моделей книг и файлов waveform

R60G	V220_C149_61_WCAF21_ED060XG1C1_CTC.rkf
E605	V220_C012_60_WA3501_ED060SC7H3_BTC.rkf
E625	V220_C011_60_WA1001_ED060SC7H3_BTC.rkf
T635	V220_C170_61_WN4A31_ED060XC5C1_CTC.rkf
T645	V220_C170_61_WN4A31_ED060XC5C1_CTC.rkf
R655	V220_C170_61_WN4A31_ED060XC5C1_CTC.rkf
S665	V220_C170_61_WN4A31_ED060XC5C1_CTC.rkf
S675	V220_C170_61_WN4A31_ED060XC5C1_CTC.rkf

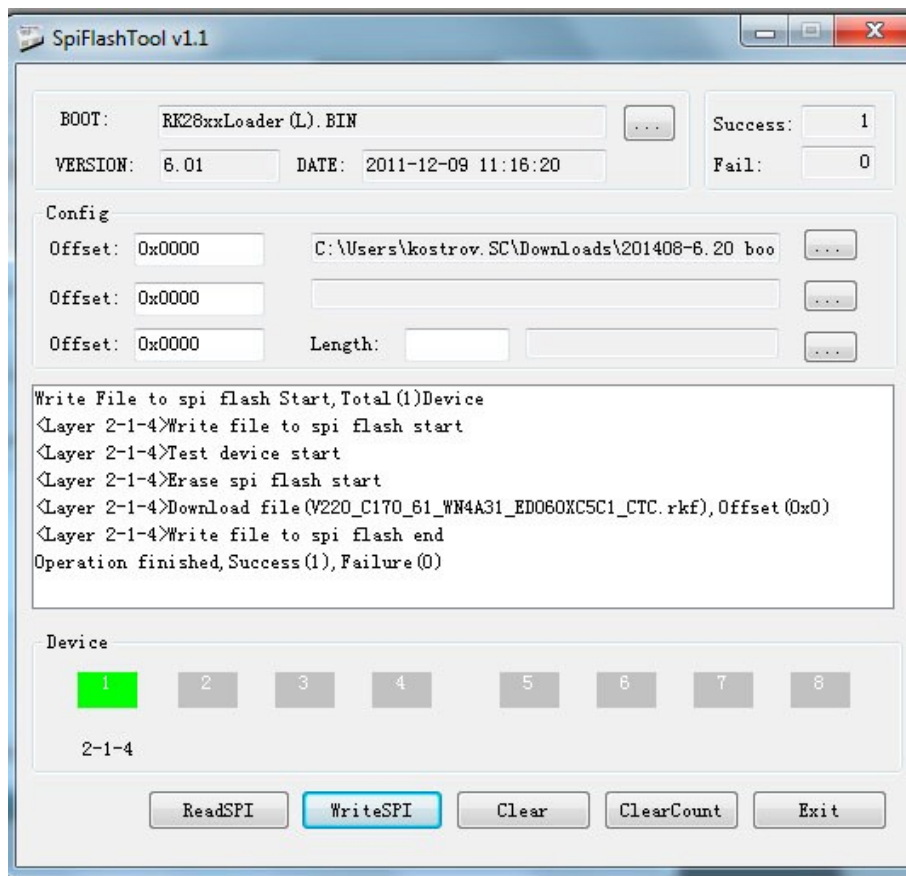
Запустите утилиту SpiFlashTool из папки RKSpi_Tool



В первой строке Offset выберите файл waveform, соответствующий модели книги
Подключите книгу к ПК в **режиме прошивки**.



Нажмите кнопку WriteSPI и дождитесь успешного окончания записи.



Отключите книгу от ПК и перезагрузите ее.

4. Запись серийного номера устройства.

Данный пункт выполняется опционально. Перезагрузите

(включите книгу) и подключите ее к ПК Запустите

утилиту RkSnTool из папки Tools/RK_SN_Tool Внизу

должна быть надпись Found RockUSB Device

В пустом поле введите серийный номер книги. Если номер входит не полностью, введите его ПРАВУЮ часть.

Нажмите кнопку WriteSN

Возможные проблемы при выполнении обновления – не входит в режим прошивки, в том числе аварийной прошивки, выдает ошибку в процессе прошивки. В этом случае необходимо:

- проверить контакты USB визуально, при необходимости – пропаять
- воспользоваться заведомо годным шнуром USB
- не использовать пассивный USB хаб при подключении
- попробовать повторить процесс обновления 2-3 раза