

Автомобильный видеорегистратор DIGMA DVR-1000



Руководство пользователя

ВВЕДЕНИЕ

Благодарим за покупку нашего изделия!

Данное руководство содержит важные указания по безопасности и правилам эксплуатации. Пожалуйста, внимательно прочтите всю информацию перед началом использования устройства во избежание его поломки и нанесения вреда Вашему здоровью.

- Программное обеспечение, конструктивные особенности устройства и содержание данной инструкции могут быть изменены без предварительного уведомления.
- Производитель и дистрибьюторы данной продукции не несут ответственности за повреждения корпуса устройства, а также за ущерб, причиненный вследствие неправильной или несоответствующей эксплуатации пользователем.
- При использовании устройства строго соблюдайте законы, действующие на территории Вашего государства; запрещается использовать продукт в незаконных целях.

МЕРЫ ПРЕДОСТОРОЖНОСТИ

- В целях Вашей безопасности, во время управления транспортным средством не производите настройку параметров, переключение режимов устройства и встроенного программного обеспечения. Все необходимые действия производите до начала движения транспортного средства или после остановки в безопасном месте.
- Избегайте контакта устройства с источниками огня, во избежание взрыва или пожара.
- Не подвергайте устройство воздействию слишком высоких или слишком низких температур.

- Не подвергайте устройство резким перепадам температур. Резкая смена температуры (например, внесение устройства с мороза в теплое помещение) может вызвать конденсацию влаги внутри устройства и нарушить его работоспособность. В случае возникновения конденсата просушите устройство при постоянной температуре в выключенном состоянии.
- Не подвергайте устройство, а особенно его объектив, длительному воздействию прямых солнечных лучей и ультрафиолета.
- Не продукт в местах с повышенной влажностью, а также в пыльных или грязных местах, избегайте попадания воды.
- Избегайте падения устройства и его удара о другие предметы.
- Не подвергайте видеорегистратор сильному механическому воздействию. Компания-производитель не несет ответственности в случае повреждения экрана пользователем.
- Избегайте контакта устройства с источниками электромагнитного излучения.
- Не используйте для чистки изделия химические вещества (бензин, керосин, ацетон, различные растворители) или моющие средства; всегда выключайте устройство перед чисткой.
- Для протирки экрана используйте чистую, мягкую ткань. Рекомендуется использовать специальные чистящие салфетки, предназначенные для протирки LCD экранов.
- Никогда не предпринимайте попыток самостоятельно разобрать или починить устройство. Разборка, модификация или попытка самостоятельного ремонта аннулирует гарантию на устройство, может вызвать его повреждение, а также стать причиной ущерба как Вашему здоровью, так и окружающим предметам, оборудованию и недвижимому имуществу.
- Для использования устройства в машине рекомендуется использовать соответствующий автомобильный держатель, который не должен препятствовать обзору проезжей части или действию подушек безопасности.

ИСПОЛЬЗОВАНИЕ АДАПТЕРА ПИТАНИЯ

- Не разбирайте и не пытайтесь самостоятельно починить адаптер питания, в нем нет ремонтируемых частей. Замените адаптер в случае повреждения или попадания в него влаги.
- Не используйте адаптер питания, если поврежден провод.
- Подключайте адаптер питания только к подходящему источнику питания. Требования к электрическому напряжению вы можете найти на корпусе устройства или на упаковке.

АККУМУЛЯТОР

- Устройство содержит съемный литий-ионный аккумулятор. В случае использования аккумулятора в непредусмотренных спецификацией условиях (разборка, дробление, прокалывание или уничтожение при помощи огня или воды) устройство может взорваться.
- В случае взрыва или возгорания существует опасность выброса вредных химических веществ.
- Неправильные действия могут привести к нанесению травм. Пожалуйста, будьте бдительны.
- Используйте зарядное устройство, одобренное производителем.

ВНИМАНИЕ:

аккумулятор после окончания срока службы должен быть переработан или уничтожен должным образом.

АКСЕССУАРЫ И МЕРЫ ПРЕДОСТОРОЖНОСТИ

Используйте только одобренные производителем, либо идущие в комплекте с устройством аксессуары. Использование несовместимых аксессуаров может привести к повреждению устройства, а также аннулированию гарантии на устройство.

КОМПЛЕКТАЦИЯ

- Видеорегистратор Digma
- Съёмный аккумулятор
- Крепление на лобовое стекло автомобиля
- Автомобильное зарядное устройство
- Кабель USB
- AV кабель для подключения к ТВ
- Краткое руководство пользователя
- Гарантийный талон

ОСОБЕННОСТИ ВИДЕОРЕГИСТРАТОРА

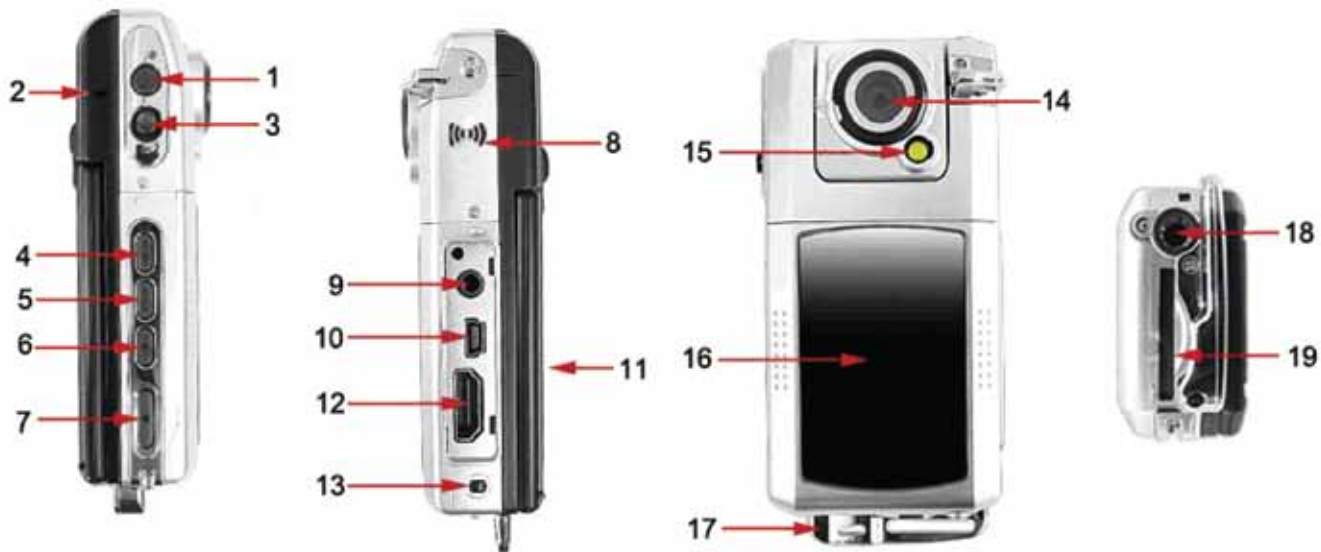
Устройство крепится на лобовое стекло автомобиля и предназначено для постоянной видеосъёмки и аудио-записи во время управления транспортным средством. Полученные данные могут использоваться в качестве доказательства при разборе возможных происшествий или стать доводом при разрешении споров. Встроенный ЖК-экран позволяет на месте просмотреть отснятый материал.

Ключевые особенности устройства:

- Цветной экран-видеоискатель 2,5 ”
- Цветной CMOS-сенсор с эффективным разрешением 5МП
- Регулируемый угол наклона объектива
- Разрешение видеозаписи 1080P, 720P, 480P
- Разрешение фото 3/5/8/12 мегапикселей
- Цифровой зум x4
- Встроенные микрофон и динамик
- Встроенная лампа ночной подсветки
- Съёмный аккумулятор
- AV и HDMI выход для просмотра отснятых материалов на телевизоре
- Возможность использования устройства в режиме веб-камеры

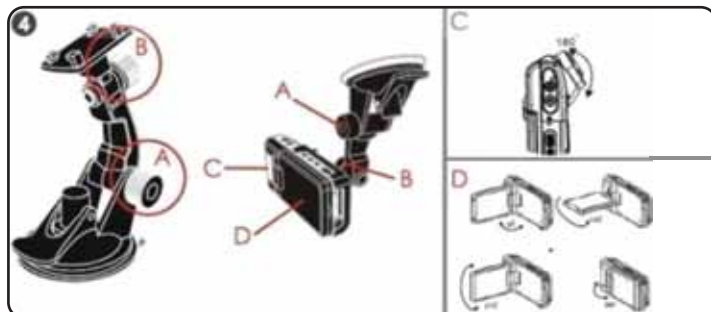
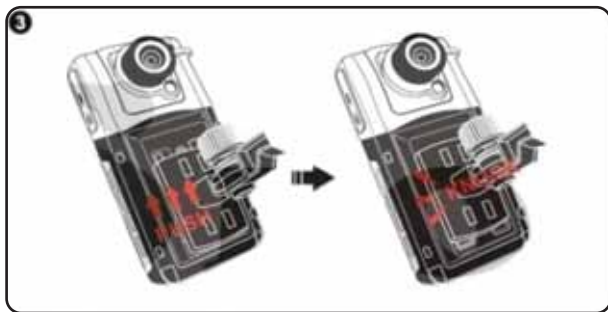
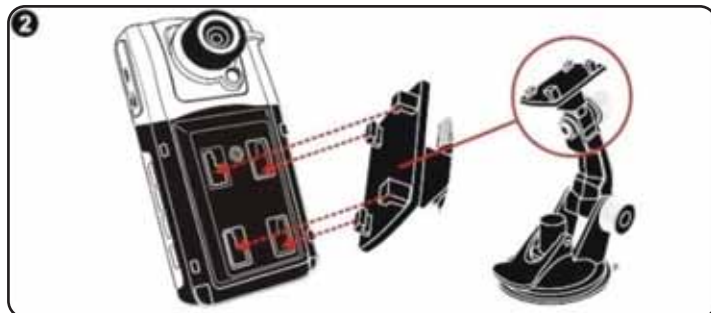
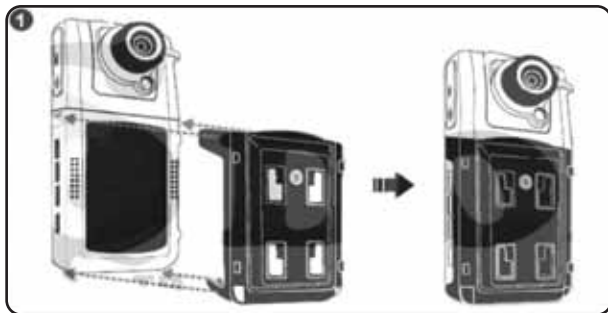
ЭКСПЛУАТАЦИЯ ВИДЕОРЕГИСТРАТОРА

Внешний вид и кнопки управления



1. Кнопка питания
2. Микрофон
3. 5-и позиционная кнопка-джойстик: наклон вверх (увеличение масштаба), вниз (уменьшение масштаба), влево (включение/ выключение подсветки экрана), вправо (вкл./выкл. светодиодной подсветки), нажатие ОК (для подтверждения выбора)
4. Кнопка Меню (Menu)
5. Кнопка Режимы (Mode) – переключение между режимами Видео и Фото
6. Кнопка Просмотр (Playback) – включение просмотра отснятого материала
7. Кнопка Запись (Snap/Rec) – съемка отдельного фото или начало видеозаписи
8. Динамик
9. AV выход (аналоговый)
10. Порт USB
11. TFT-экран
12. Цифровой выход HDMI
13. Кнопка сброса (Reset)
14. Объектив
15. Светодиод подсветки
16. Крышка батарейного отсека
17. Отверстие для ремешка
18. Крепление на штатив
19. Слот для SD карты

УСТАНОВКА УСТРОЙСТВА НА ЛОБОВОЕ СТЕКЛО АВТОМОБИЛЯ



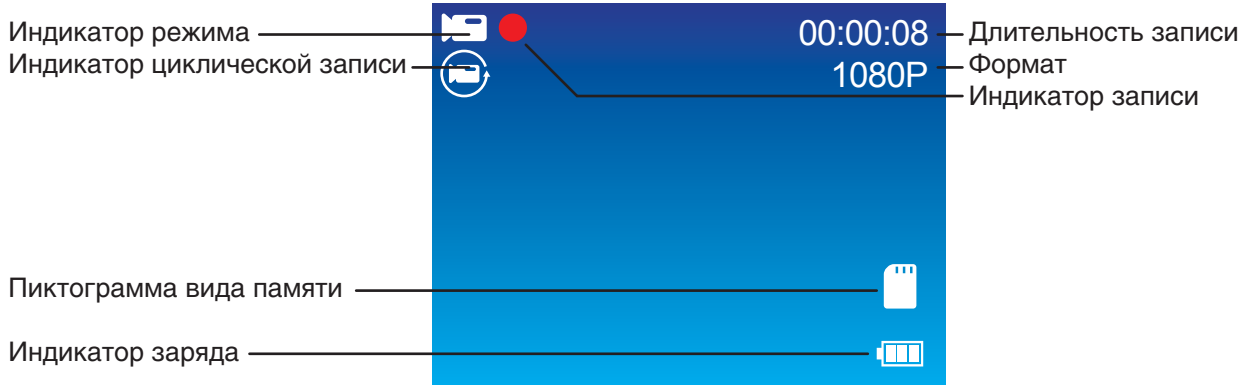
ВКЛЮЧЕНИЕ И ВЫКЛЮЧЕНИЕ

1. Нажмите Кнопку питания для включения или выключения устройства.
2. Откройте TFT-экран для включения; закрытие экрана приведет к выключению.
3. Подключите внешнее питание для автоматического включения устройства.

ПЕРЕКЛЮЧЕНИЕ РЕЖИМОВ РАБОТЫ

Нажимайте кнопку 5 (Режимы, Mode) для переключения между режимами видеосъемки (Видео) и фото-съемки (Фото).

РЕЖИМ ВИДЕО



Индикатор режима – сигнализирует о включенном режиме Видео.

Индикатор циклической записи – сигнализирует об активации данного режима.

Индикатор записи – сигнализирует, что в данный момент идет запись.

Время записи – показывает длительность записи текущего отрезка (при активированной записи) или доступное время записи (при остановленной записи).

Формат – показывает выставленное разрешение для видеозаписи.

Пиктограмма вида памяти – показывает в какую память (внутреннюю или внешнюю) производится запись.

Индикатор заряда – отображает уровень заряда батареи.

Настройки режима Видео

При включении устройства и наличии SD-карты автоматически запустится режим записи Видео. Нажмите кнопку 3 (OK) или кнопку 7 (Запись, Snap/Rec) для остановки. Нажмите кнопку 4 (Меню, Menu) для входа в режим настроек.

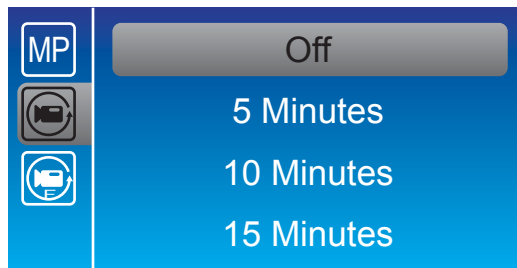


Доступны следующие пункты меню этого раздела:



Разрешение (Resolution).

4 варианта: 1080P / 720P / WVGA / QVGA



Циклическая запись (Loop recording). Длительность отдельного создаваемого файла при непрерывной циклической записи: от 1 до 15 минут, или выключение этого режима при выборе пункта «непрерывно».

Датчик движения (Motion detection). При активации этого режима камера будет автоматически начинать съемку при обнаружении движения в поле ее зрения, и прекращать через 10-12 секунд после прекращения движения.

Показывать дату (Date Stamp). Проставление даты в кадре или отключение этого режима.

РЕЖИМ ФОТО

В этом режиме нажимайте кнопку 3 (ОК) или кнопку 7 (Запись, Snap/Rec), чтобы сделать снимок. Наклон кнопки 3 вверх или вниз производить изменение масштаба.



Настройки режима Фото

Режим съемки (Capture Mode): Одиночный (Single), Таймер 2с (2S Timer), Таймер 5с (5S Timer), Таймер 10с (10S Timer), Непрерывный (Sequence). В режиме «Непрерывный» устройство автоматически делает 3 последовательных снимка.

Разрешение (Resolution): 12M, 8M, 5M, 3M

Качество (Quality): Лучшее (Super fine), Хорошее (Fine), Нормальное (Normal)

Резкость (Sharpness): Резко (Strong), Нормально (Normal), Мягко (Soft)

Баланс белого (White Balance): Авто (Auto), Дневной свет (Daylight), Пасмурно (Cloudy), Лампа накаливания (Tungsten), Лампа дневного света (Fluorescent)

Цвет (Color): Нормально (Normal), Черно-белый (Black & White), Сепия (Sepia)

Коррекция экспозиции (EV): +2/3, +1/3, +0.0, -1/3

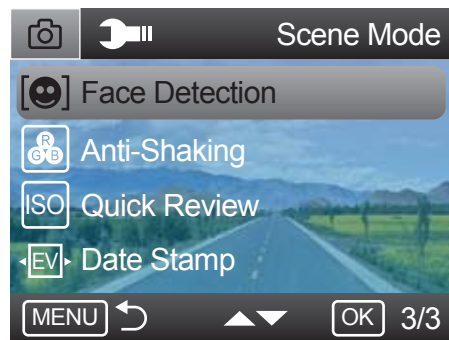
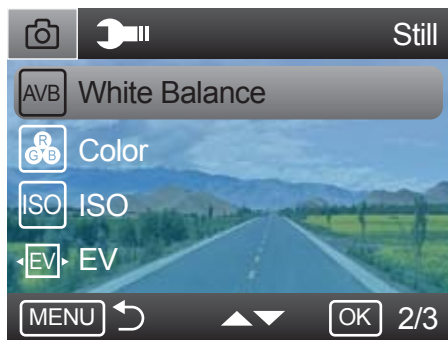
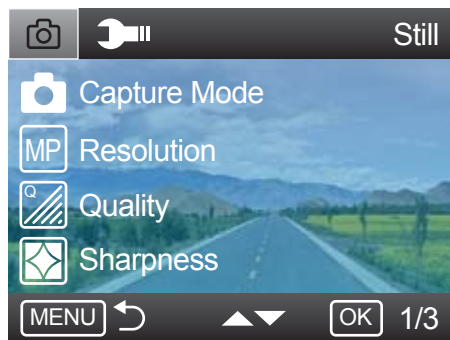
Значения ISO: Авто (Auto), 100, 200, 400

Обнаружение лиц (Face Detection): Выкл. (Off), Обнаружение лица (Face Detection), Обнаружение улыбки (Smile Detection)

Стабилизатор (Anti-Shaking): Выкл. (Off), Вкл. (On)

Быстрый просмотр (Quick review): Выкл. (Off), 2 секунды, 5 секунд

Отображение даты (Date stamp): Выкл. (Off), Дата (Date), Дата/время (Date/Time)



РЕЖИМ ПРОСМОТР



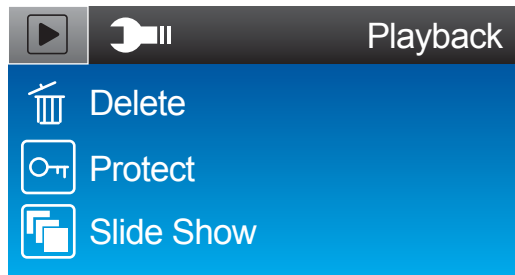
Для входа в этот режим нажмите кнопку 6 (Просмотр, Playback). Наклоном кнопки 3 влево или вправо выберите нужный файл для просмотра.

Нажмите кнопку 3 (OK) или кнопку 7 (Запись, Snap/Rec) для запуска просмотра выбранных файлов или установки паузы. В режиме просмотра наклон кнопки 3 вверх или вниз регулирует уровень громкости, наклон кнопки 3 влево или вправо вызывает быструю перемотку вперед или назад.

Для выхода из режима просмотра текущего файла и выбора следующего нажмите кнопку 4 (Меню).

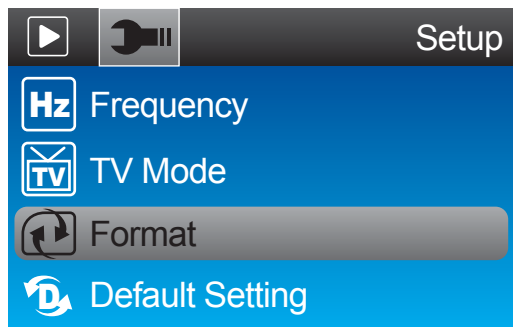
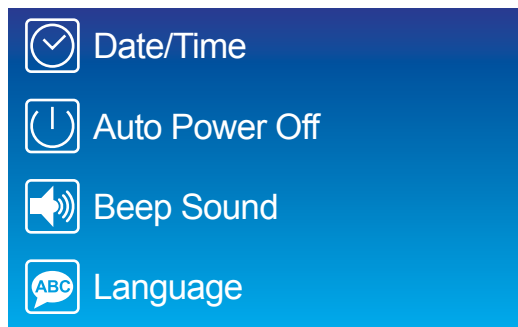
Настройки режима Просмотр

Нажмите кнопку 4 (Меню, Menu) для входа в режим настроек. Выберите **Удалить (Delete)** для удаления выбранного файла. Выберите **Защита (Protect)** для защиты карты SD от случайного форматирования или удаления нужного файла, доступные опции: Защитить текущий (Lock Current), Снять защиту текущего (Unlock Current), Защитить все (Lock All), Снять защиту со всех (Unlock All). Выберите **Просмотр слайдов (Slide Show)** для включения такого режима, доступные опции: 2 секунды, 5 секунд, 8 секунд



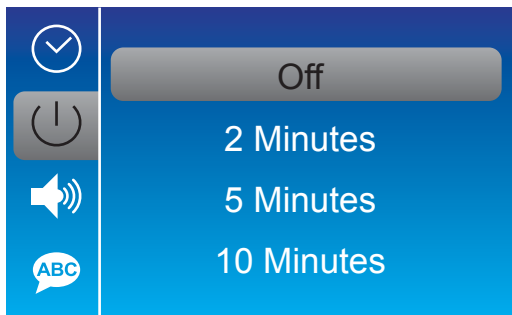
РАЗДЕЛ НАСТРОЙКИ СИСТЕМЫ

Нажмите кнопку 4 (Меню, Menu), затем наклоните кнопку 3 вправо для входа в режим настройки системы:



Дата/Время (Date/Time):





Автовыключение (Auto Power Off): Настройка «Автовыключение» позволяет настроить задержку автоматического отключения, активируемого после пропадания внешнего питания, в случае если не нажато ни каких кнопок.

Звук кнопок (Beep Sound). Включение или выключение звука при нажатии на кнопки.

Язык (Language). Выбор языка системы.

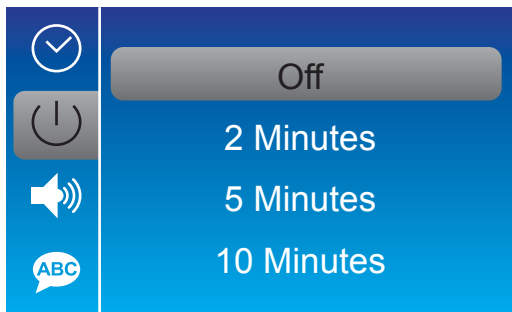
Подавление помехи (Frequency). Позволяет выставить частоту электрической сети в регионе для более эффективного подавления внешних помех. Доступны опции: 50 Гц, 60 Гц.

ТВ режим (TV Mode). Доступны опции: NTSC, PAL.

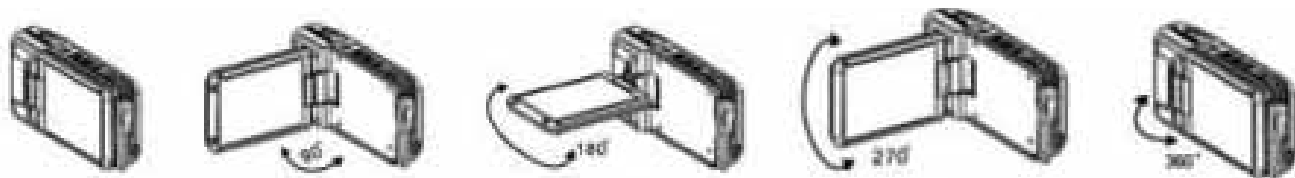
Форматирование (Format). Запуск форматирования памяти.

По умолчанию (Default Setting). Возможность перехода к настройкам системы по умолчанию.

Версия (Version). Информация о версии программного обеспечения устройства.

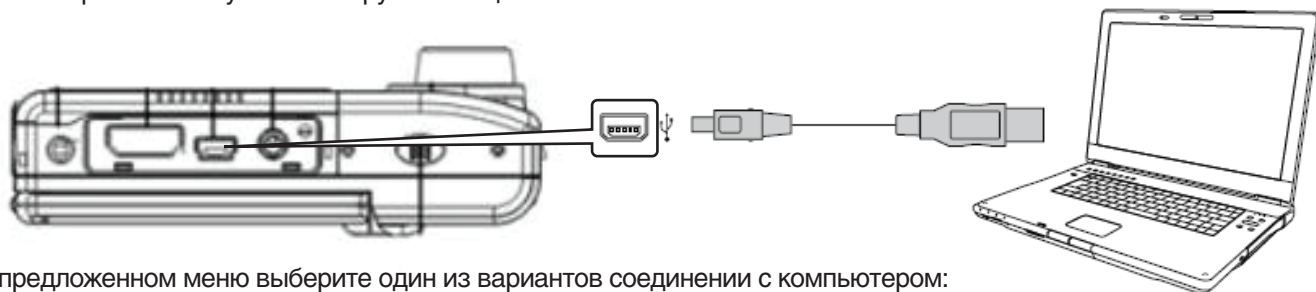


ВАРИАНТЫ ПОВОРОТА TFT-ЭКРАНА



ПОДКЛЮЧЕНИЕ К КОМПЬЮТЕРУ

Включите устройство и остановите запись, если она была автоматически активирована. Подсоедините устройство к персональному компьютеру с помощью USB-кабеля.



В предложенном меню выберите один из вариантов соединения с компьютером:

Режим накопителя (Mass Storage Mode). Операционная система определит подключенное устройство как съемный накопитель, после этого можно переписать с устройства в память компьютера отснятый материал.

Веб-камера (Camera). Устройством можно пользоваться как обычной веб-камерой для компьютера.

ПОДКЛЮЧЕНИЕ К ТЕЛЕВИЗОРУ

Для просмотра фотографий или видео на экране телевизора можно подключить устройство через аналоговый ТВ выход или цифровой HDMI.

В случае возникновения вопросов, связанных с эксплуатацией устройств Digma, Вы можете обратиться в службу технической поддержки: **support@digma.ru**



www.digma.ru