

DIGMA

РУКОВОДСТВО ПОЛЬЗОВАТЕЛЯ

ЭЛЕКТРОБАЙК

P12-4

ВВЕДЕНИЕ

Благодарим Вас за выбор продукции DIGMA!

Перед началом использования данного устройства, пожалуйста, внимательно прочтите руководство для обеспечения правильной эксплуатации изделия и предотвращения его повреждения.

Конструктивные особенности устройства и содержание данной инструкции могут быть изменены в целях усовершенствования продукта без предварительного уведомления.

Изготовитель и дистрибьюторы данной продукции не несут ответственности за повреждения корпуса устройства, а также за ущерб, причиненный вследствие неправильной или несоответствующей эксплуатации устройства пользователем.

Изготовитель оставляет за собой право изменения комплектации, технических характеристик и внешнего вида товара.

ОСНОВНЫЕ ХАРАКТЕРИСТИКИ

Мощность двигателя	250 Вт
Максимальная нагрузка	100 кг
Минимальная нагрузка	15 кг
Максимальная скорость	25 км/ч
Ограничение скорости	20 км/ч
Максимальное расстояние на одном заряде	до 15 км
Максимальный угол подъема	5°
Диаметр колеса	12"
Длина рамы	80 см
Диапазон регулировки сиденья	от 77 см до 84 см*
Конструкция	складная
Тормоза передние	дисковые
Тормоза задние	дисковые
Рабочая температура	от -10°С до +40°С
Температура хранения	от -5°С до +35°С
Относительная влажность при хранении	не более 75%
Материал	алюминий

**минимальная и максимальная высота от земли до верха сиденья*

БАТАРЕЯ

Тип	Li-Ion
Емкость	4000 мАч
Напряжение	36 В
Время зарядки	до 3 ч

АДАПТЕР ПИТАНИЯ

Входное напряжение	~220 В
Входной ток	2 А
Выходное напряжение	42 В
Выходной ток	2 А

ИНДИКАЦИЯ

Индикация вкл./выкл.	есть
------------------------------	------

ГАБАРИТЫ И ВЕС

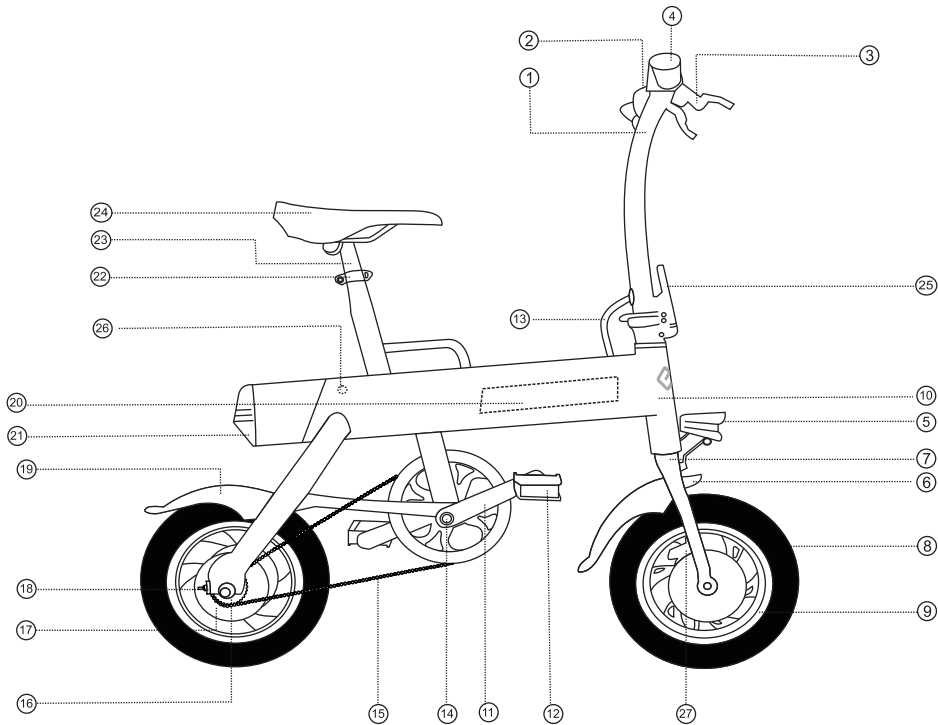
Размеры в сложенном виде	109 x 30 x 68 см
Размеры в разложенном виде . .	109 x 30 x 102 см
Вес	16.3 кг
Размер упаковки	106 x 22 x 66.5 см
Вес упаковки	16.3 кг (нетто) 19.1 кг (брутто)

КОМПЛЕКТАЦИЯ:

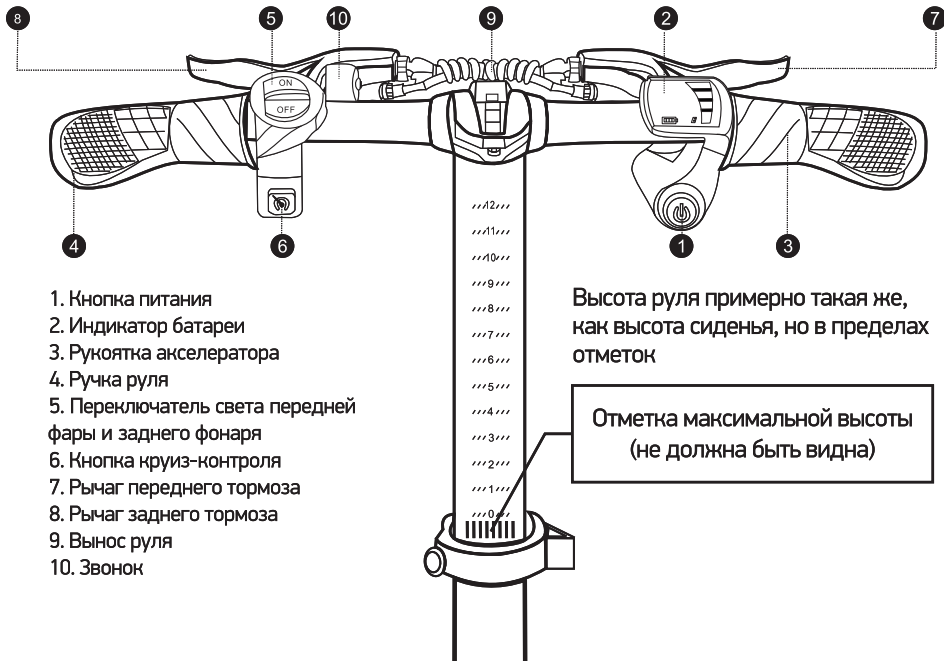
- Электробайк
- Адаптер питания
- Руководство пользователя
- Гарантийный талон

КОНСТРУКЦИЯ И ДЕТАЛИ

1. Вертикальная стойка
2. Эксцентриковый хомут
3. Рычаг тормоза
4. Рукоятка акселератора
5. Фара
6. Ограждающий щиток
7. Вилка передней оси
8. Шина
9. Колесо
10. Рама
11. Рычаг
12. Педаль
13. Электрические кабели и тросы тормозов
14. Каретка
15. Цепь
16. Маховик
17. Двигатель
18. Регулятор цепи
19. Ограждающий щиток
20. Литиевая батарея
21. Задний фонарь
22. Эксцентриковый зажим регулировки сиденья
23. Подседельный штырь
24. Сиденье
25. Складной хомут
26. Разъем для зарядки батареи
27. Дисковый тормоз

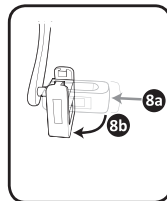
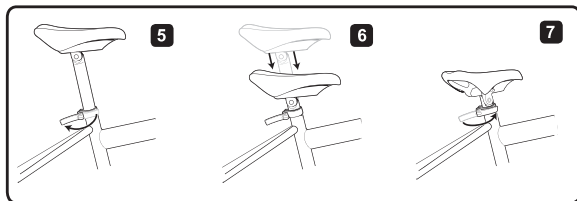
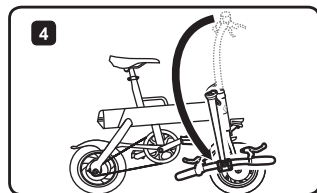
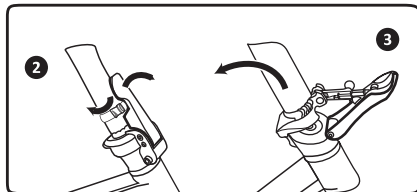
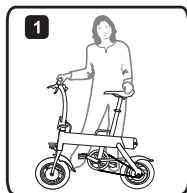


УСТРОЙСТВА КОНТРОЛЯ И УПРАВЛЕНИЯ НА РУЛЕ

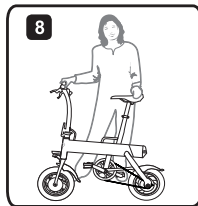
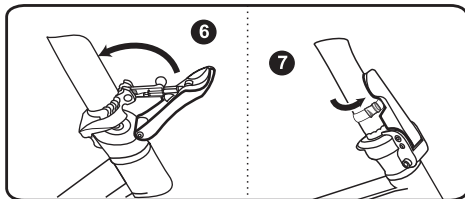
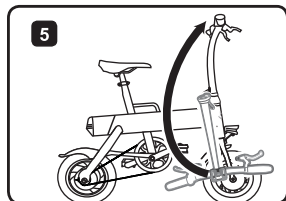
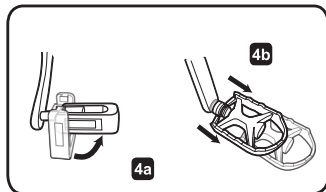
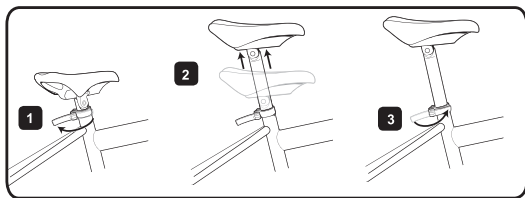


СКЛАДЫВАНИЕ И РАСКЛАДЫВАНИЕ

Складывание



Раскладывание



СБОРКА ЭЛЕКТРОБАЙКА

Эксцентриковый зажим

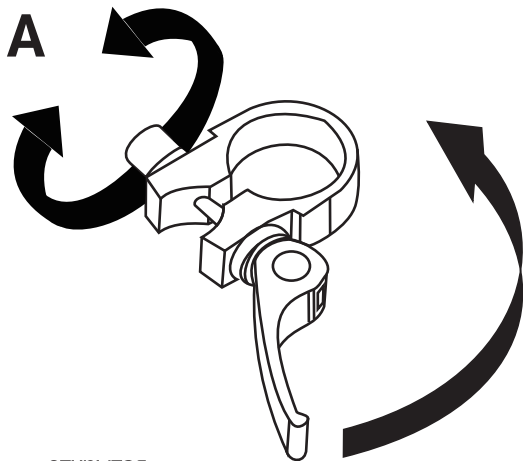
В электробайках данной модели используются эксцентриковые зажимы для облегчения регулировки высоты сиденья, положения руля. Когда эксцентриковые зажимы должным образом отрегулированы, они безопасны и удобны в использовании.

Эксцентриковые зажимы используют воздействие кулачком для фиксации соединения деталей электробайка. Крайне важно понимать, как они работают и как правильно их использовать. Пожалуйста, в целях безопасности изучите технику регулировки зажимов.

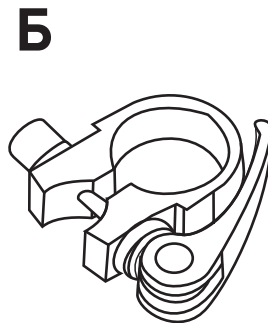
Регулировка эксцентрикового зажима регулировки седла по высоте

Эксцентриковый зажим регулировки седла по высоте закрепляется в нужном положении при помощи кулачка, который давит на одну сторону хомута и тянет гайку регулировочного болта. Поворотом гайки регулировочного болта устанавливается сила зажима.

Гайка регулировочного болта



открытая
(рис.А)

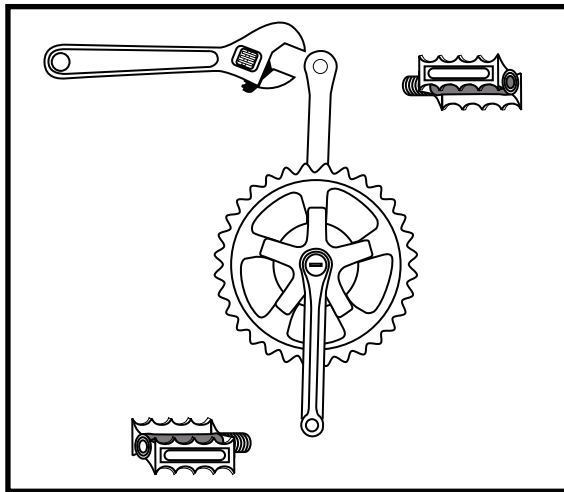


закрытая
(рис.Б)

1. Вставьте подседельный штырь с открытым эксцентриком в отверстие рамы электробайка.
2. Закройте эксцентриковый зажим.
3. Подвигайте седло двумя руками вверх-вниз (подседельный штырь должен быть прочно зафиксирован в отверстии рамы).
4. Если подседельный штырь двигается в отверстии рамы, необходимо отрегулировать эксцентриковый зажим поворотом гайки регулировочного болта на пол-оборота по часовой стрелке.
5. Закройте эксцентриковый зажим. Если рычаг не может быть до конца переведен в закрытое положение (рисунок Б), верните рычаг в открытое положение, после этого поверните гайку регулировочного болта на четверть оборота против часовой стрелки и снова попробуйте закрыть рычаг. Повторяйте шаги 3, 4 и 5 до тех пор, пока не достигнете нужного напряжения эксцентрикового зажима.

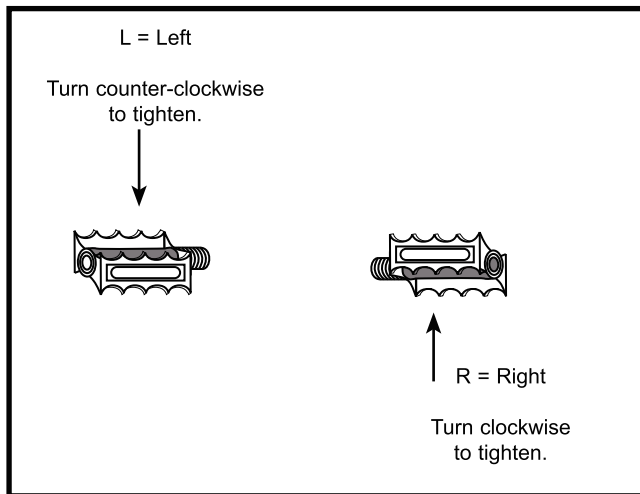
ХОДОВАЯ ЧАСТЬ

Ходовая часть электробайка представляет собой все детали, которые передают мощность заднему колесу, включая педали, цепь, переднюю звездочку, кривошипную систему и механизм свободного хода.



ПЕДАЛИ

Педали позволяют велосипедисту приводить в движение электробайк.



ПРОВЕРКА

Педали должны проверяться каждый месяц, следует обращать внимание на следующее:

- Правильность затяжки в шатуне. Не затянутая в шатуне педаль может представлять опасность при вождении, а также служить причиной повреждения шатуна.
- Проверяйте, чтобы несущие поверхности педали были должным образом отрегулированы.
- Поднимите педали и опустите, подвигайте вправо и влево, а также поворачивайте их руками. Если вы обнаружите расшатанность или неровность в ходовой части педали, необходимы регулировка, смазка или замена.

Правильное регулярное техническое обслуживание вашего нового электробайка обеспечит плавное движение, продолжительную работу компонентов и безопасную езду.

Каждый раз, когда вы ездите на вашем электробайке, его состояние меняется. Мы рекомендуем вам тратить немного времени на текущее обслуживание. Следующее расписание представляет собой полезное руководство, обращаясь к части 6 данной инструкции, вы сможете совершить большинство проверок. Если вам нужна помощь, мы советуем вам обратиться к специалисту по электробайкам.

Расписание – Смазка

Периодичность	Компонент	Смазка	Как смазывать
Еженедельно	Цепь	Смазка для цепи или легкое масло	Наносить кистью или разбрызгивать 3 капли из масленки
	Рычаг тормоза	Масло	2 капли из масленки
Раз в полгода	Ходовая часть	Масло	2 распыления из масленки
	Тормозные тросы	Консистентная смазка	Разборка
Ежегодно	Каретка Педали Несущая поверхность колеса Рулевая колонка Подседельный штырь	Консистентная смазка	Разборка

ПОДГОТОВКА К ИСПОЛЬЗОВАНИЮ

1. Убедитесь, что аккумуляторная батарея полностью заряжена.
2. Осмотрите корпус электробайка и убедитесь в отсутствии серьезных повреждений, трещин и других следов механического воздействия, влекущих к нарушению целостности конструкции устройства.
3. Проверьте, затянуты ли винты возле механизма складывания. Если требуется, затяните винты при помощи шестигранного ключа.
4. Убедитесь в отсутствии люфта рулевой колонки, опасного для управления электробайком. Проверьте затяжку винтов. Если все винты затянуты, но рулевая колонка имеет значительный люфт, пожалуйста, обратитесь в ближайший Сервисный центр для устранения неисправности.
5. Проверьте состояние тормозной системы, установленной на Вашей модели электробайка. Если на Вашей модели установлена дисковая тормозная система, проверьте плотность прилегания тормозной колодки к тормозному диску при нажатии рычага тормоза. Регулировка тормозов электробайка осуществляется на заводе. Тем не менее, время от времени необходимо осуществлять дополнительную регулировку тормозов.

ОБУЧЕНИЕ ЕЗДЕ

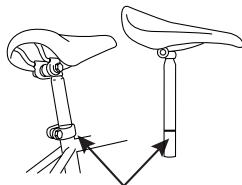
Во время обучения для избежания возможных травм используйте средства защиты (шлем, наколенники и налокотники).

- Убедитесь в том, что устройство надежно собрано и закреплено.
- В первый раз рекомендуется использовать электробайк на открытой площадке с ровным покрытием.
- Руками держите ручку руля, одну ногу расположите на педали, а вторую ногу используйте для контроля равновесия.
- Включите питание.
- Плавно поверните ручку акселератора на себя для начала движения.
- Плавно нажимайте рычаг тормоза для торможения.
- В случае неровного дорожного покрытия сбавьте скорость и при необходимости остановитесь.

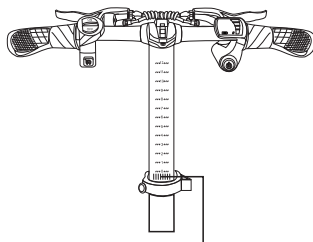
ПОСАДКА ВЕЛОСИПЕДИСТА

Высота сиденья

Установите высоту сиденья по отметкам, при этом в целях безопасности и для более удобной посадки велосипедист должен как минимум носком стопы касаться земли, а если стопа установлена на педали в нижней точке, то колено должно быть немного согнуто.



Максимальная высота/
Минимальная отметка вставки
(не должна быть видна)



Отметка максимальной высоты
(не должна быть видна)



Руки
не слишком
высоко

Высота руля
примерно такая же,
как высота сиденья,
но в пределах
отметок

Внимание!

Ни при каких условиях сидение не должно быть установлено за пределами отметок на раме «минимальная высота» или «максимальная высота». Если положение вашего сидения будет за пределами этих отметок, сидение и рама могут быть повреждены. Должным образом закрепите эксцентрикковый зажим подседельного штыря. Плохо закрепленные эксцентрикковые зажимы могут быть причиной падения велосипедиста и получения травм. Периодически проверяйте правильность крепления эксцентриков.

КРУИЗ-КОНТРОЛЬ

Для включения круиз-контроля

- отпустите рукоятку акселератора
- нажмите и удерживайте кнопку круиз-контроля
- поверните рукоятку акселератора в положение, соответствующее нужному значению скорости
- отпустите кнопку круиз-контроля
- отпустите рукоятку акселератора

Контроллер управления электродвигателем будет поддерживать скорость движения электробайка автоматически.

Для выключения круиз-контроля нажмите рычаг тормоза, либо поверните рукоятку акселератора, либо нажмите кнопку круиз-контроля.

ТЕХНИКА БЕЗОПАСНОСТИ

Электробайк является транспортным средством и при движении в общественных местах может представлять угрозу безопасности. Внимательно изучите руководство пользователя и строго соблюдайте все меры предосторожности. Рекомендуется визуально осматривать электробайк и проверять его функции перед каждой поездкой. При обнаружении серьезных повреждений (неисправность колес, неисправность АКБ, подозрительный звук во время движения и другие неисправности) незамедлительно прекратите использование транспортного средства в целях Вашей безопасности.

1. Запрещено выезжать на дороги общего пользования, а также ездить в плотном потоке пешеходов
2. Электробайк не предназначен для экстремального вождения и выполнения трюков
3. Избегайте дорожных ям, выбоин и других препятствий, при езде по неровной поверхности рекомендуется снизить скорость до 5-10 км/ч
4. Запрещено кататься по лестницам, съезжать с них, бордюров и других подобных препятствий
5. Запрещается ездить на электробайке в дождливую погоду и/или по лужам
6. Запрещено использовать электробайк в состоянии алкогольного или наркотического опьянения
7. Не нажимайте рукоятку акселератора, когда везете электробайк рядом с собой

8. Запрещается перевозить сумки и другие тяжелые предметы на руле электробайка
9. Электробайк предназначен для управления только одним человеком. Никогда не управляйте электробайком, держа на руках ребенка
10. Не наступайте на защитное крыло
11. Не прикасайтесь к тормозному диску
12. Не опускайте руль управления во время движения

Внимание!

Запомните, чем выше набранная скорость, тем длиннее тормозной путь. В некоторых опасных ситуациях экстренное торможение может привести к опрокидыванию электробайка. Во время движения на электробайке необходимо выбирать подходящий скоростной режим и соблюдать дистанцию.

Передвигаясь на электробайке, будьте внимательны к прохожим. Не пугайте их, в особенности детей. При приближении к пешеходу снизьте скорость до скорости пешехода. Объезжайте пешехода с левой стороны, только убедившись в наличии достаточного свободного пространства и безопасности маневра.

При приближении к пешеходу спереди оставайтесь справа и снизьте скорость.

Во избежание травмирования не передавайте управление электробайком неподготовленному лицу.

Перед началом движения тщательно проверьте устройство. Убедитесь в том, что

батарея достаточно заряжена, все детали исправны:

Тормоза

- Убедитесь, что передние и задние тормоза работают должным образом.
- Убедитесь, что кабели тормозного управления смазаны, содержатся в порядке, отсутствуют следы повреждения или износа.
- Убедитесь, что рычаги тормозного управления смазаны и прочно закреплены.

Колеса и шины

- Убедитесь, что шины накачаны до рекомендуемого предела, который указан на боковой поверхности шин.
- Убедитесь, что на шинах нет выпуклостей, следов излишнего износа.
- Убедитесь, что на дисках нет изгибов и повреждений.
- Убедитесь, что все колесные спицы установлены плотно и не сломаны.
- Проверьте, затянуты ли внешние гайки на колесах.

Рулевое управление

- Убедитесь, что руль и вынос руля правильно отрегулированы и позволяют должным образом управлять электробайком.
- Убедитесь, что руль установлен правильно относительно вилки и направления движения.
- Проверьте, чтобы эксцентриковый зажим руля был хорошо закреплен.

Цепь

- Убедитесь, что цепь смазанная, чистая и гладко двигается.

- Повышенный уход необходим при повышенной влажности.
- Цепь настраивается регулятором, находящимся на конце цепи.

Несущие поверхности

- Убедитесь, что все несущие поверхности смазаны, двигаются свободно, но без лишних движений, не дрожат и не болтаются.
- Проверьте несущие поверхности руля, колес, педалей и каретки.

Рычаги и педали

- Убедитесь, что педали надежно прикреплены к рычагам.
- Убедитесь, что рычаги надежно прикреплены к оси и не погнуты.

Рама и вилка

- Проверьте, не сломаны и не погнуты ли рама и вилка.
- При повреждении рамы либо вилки необходима их замена.

Вспомогательные части

- Убедитесь, что все другие насадки на электробайк должным образом и прочно закреплены и функционируют.

Установка и регулировка привода двигателя

- Убедитесь, что все компоненты привода двигателя правильно установлены и должным образом функционируют.

Аккумуляторная батарея

- Убедитесь, что батареи хранятся в хорошем рабочем состоянии и полностью заряженными

ОТВЕТСТВЕННОСТЬ СТОРОН

Пожалуйста, строго соблюдайте Правила дорожного движения в Вашей стране, а также не пренебрегайте техникой безопасности. Помните, нарушение Правил дорожного движения может привести к финансовым затратам, получению травм, возникновению дорожно-транспортного происшествия, юридическим спорам, конфликтам и прочим неприятным ситуациям. Производитель не несет ответственности в случае их возникновения.

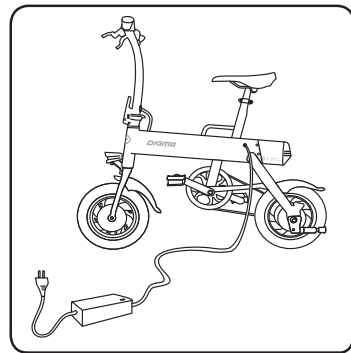
Производитель также не несет ответственности за травмы и ущерб, полученные в результате неопытности пользователя.

ЭКСПЛУАТАЦИЯ БАТАРЕИ

- Не храните батарею разряженной, это может сократить срок ее службы.
- Производите зарядку батареи после очистки и сушки устройства.
- Не заряжайте батарею, если разъем питания покрыт влагой, инеем.
- Во избежание опасности не используйте другие модели или марки аккумуляторов.
- Не прикасайтесь к контактам аккумулятора и не открывайте корпус. Во избежание короткого замыкания не прикасайтесь металлическими предметами к контактам аккумулятора – это может привести к неисправности аккумулятора, а также к травме или смерти.
- Во избежание риска повреждения или пожара используйте только оригинальное зарядное устройство для зарядки.
- Неправильная утилизация использованных аккумуляторов может привести к серьезному загрязнению окружающей среды. Соблюдайте местные нормативно-правовые акты при утилизации аккумулятора. Берегите окружающую среду.
- В целях продления срока службы аккумулятора после каждого использования заряжайте аккумулятор перед хранением. Кроме того, при комнатной температуре аккумулятор обеспечивает более высокий пробег и производительность.

ЗАРЯДКА БАТАРЕИ

- Убедитесь, что на разъеме питания нет влаги
- Откройте заглушку разъема зарядки батареи
- Подсоедините вилку зарядного устройства к сети электропитания (220 В; 50 Гц), убедитесь, что зеленый индикатор зарядки горит. Подключите штекер зарядного устройства к разъему зарядки электробайка.
- Красный индикатор на зарядном устройстве означает заряд аккумулятора.
- Смена красного индикатора на зелёный означает полную зарядку аккумулятора электробайка. Отключите зарядное устройство.
- Закройте заглушку разъема зарядки батареи



БАТАРЕЯ В УСЛОВИЯХ ВЫСОКОЙ ИЛИ НИЗКОЙ ТЕМПЕРАТУРЫ

Для более эффективной работы электробайка соблюдайте температурный режим. При значениях температуры, близких к указанным в руководстве, эффективность батареи наиболее высокая. При значениях температуры вне рекомендуемого диапазона время заряда батареи увеличивается.

ВАЖНО!

Назначение

Электробайк – это транспортное средство, предназначенное для передвижения и активного отдыха.

Правила и условия монтажа

Правила и условия монтажа описаны в данном руководстве.

Условия хранения и обслуживания.

При загрязнении корпуса байка протрите его мягкой влажной тряпкой.

Предупреждение: Не используйте спирт, бензин, керосин или другие активные растворы, летучие химические растворители для чистки устройства. Их использование может привести к серьезному повреждению корпуса байка и может нарушить его

работу. Не мойте электрический байк сильным напором воды, проводите его очистку только в выключенном состоянии. После осуществления зарядки батареи необходимо установить защитную заглушку в разъём для зарядного устройства во избежание риска удара электрическим током или загрязнения разъема.

Храните устройство в сухом, прохладном месте и не оставляйте устройство на улице в течение длительного времени. Хранение устройства под солнцем, при очень высокой температуре или слишком низкой температуре может вызвать ускоренный износ корпуса и колеса электрического байка или сократить срок службы батареи. Если вы не пользуетесь устройством долгое время, необходимо осуществлять заряд батареи не реже одного раза в месяц.

Предупреждение: не разбирайте устройство самостоятельно, так как существует риск поражения электрическим током.

Условия транспортировки

Для транспортировки изделия на дальние расстояния используйте заводскую или иную упаковку, исключая повреждение устройства в процессе транспортировки. Литиевые батареи рассматриваются как объекты повышенной опасности, и их транспортировка должна производиться в соответствии с принятым законодательством.

Условия реализации

Устройство предназначено для реализации через розничные торговые сети и не требует специальных условий.

Условия утилизации

В целях охраны окружающей среды просим вас утилизировать упаковочные материалы и электрические компоненты независимо друг от друга согласно существующим нормативным правилам. Неправильная утилизация данного устройства может негативно повлиять на окружающую среду и здоровье людей. Для предотвращения неблагоприятных последствий необходимо выполнять специальные требования по утилизации. Переработка данных материалов поможет сохранить природные ресурсы. Для получения более подробной информации о переработке устройства обратитесь в местные органы городского управления, службу сбора бытовых отходов, магазин, где было приобретено устройство

Дата производства указана на упаковке.

Срок службы изделия составляет 24 (двадцать четыре) месяца с даты продажи, но не более 30 (тридцати) месяцев с даты производства.

Срок гарантии: 1 год*

*в соответствии с гарантийными условиями



Официальный сайт: www.digma.ru

Адреса сервисных центров: www.digma.ru/support/service

Служба технической поддержки: www.digma.ru/support/help

Полные условия гарантийного обслуживания: www.digma.ru/support/warranty

ИЗГОТОВИТЕЛЬ:

Ниппон Клик Системс ЛЛП

Адрес: 32 Виллоугхби Роад, Лондон N8 ОЖГ,
Соединенное Королевство Великобритании и Северной Ирландии
Сделано в Китае

Nippon Klick Systems LLP

Address: 32 Willoughby Road, London N8 OJG,
The United Kingdom of Great Britain and Northern Ireland
Made in China

Уполномоченное изготовителем для осуществления действий при подтверждении соответствия и для возложения ответственности за несоответствие продукции требованиям технического регламента Таможенного союза лицо:

ООО «Сеть компьютерных клиник»

Адрес: 127521, г. Москва, ул. Шереметьевская, д. 47, эт. 3, к. 26

ИМПОРТЕР:

ООО «Марсала»

123007, г. Москва, ш. Хорошёвское, д. 38, корп. 1, эт. 6, комн. 21

