

DIGMA

РУКОВОДСТВО ПОЛЬЗОВАТЕЛЯ

БЕСПРОВОДНАЯ АКУСТИЧЕСКАЯ СИСТЕМА
WIRELESS ACOUSTIC SYSTEM

S-12

Благодарим вас за покупку акустической системы DIGMA!

Перед началом использования данного устройства, пожалуйста, внимательно прочтите руководство пользователя для обеспечения правильной эксплуатации изделия и предотвращения его повреждения. Конструктивные особенности устройства и содержание данной инструкции могут быть изменены в целях усовершенствования продукта, без предварительного уведомления.

Изготовитель и дистрибьюторы данной продукции не несут ответственности за повреждения корпуса устройства, а также за ущерб, причиненный вследствие неправильной или несоответствующей эксплуатации пользователем.

ПОДГОТОВКА К РАБОТЕ

- **ВАЖНО!** Не включайте акустическую систему сразу, если Вы принесли ее с мороза; в этом случае изделие необходимо выдержать перед включением при комнатной температуре примерно три часа.
- Проверьте комплектацию. Убедитесь в отсутствии видимых повреждений корпуса, которые могли возникнуть при транспортировке. Если изделие повреждено или не функционирует – обратитесь к продавцу.

ТЕХНИЧЕСКИЕ ХАРАКТЕРИСТИКИ:

- Тип подключения: беспроводной (Bluetooth)
- Выходная мощность: 3 Вт, моно
- Диапазон воспроизводимых частот: 280Гц - 16КГц
- Соотношение сигнал/шум: >80 дБ
- Сопротивление: 4 Ом

- Динамик: Ø52 мм
- Встроенный микрофон
- Время работы без подзарядки: до 4 ч*
- Поддерживаемые аудио-форматы: MP3
- Материал: пластик/металлическая сетка
- Встроенная батарея: Li-on 3.7В 300 мА/ч
- Напряжение питания: 5В \rightarrow 500мА
- Интерфейс подключения: Bluetooth 4.1
- Габариты колонки: 62 x 62 x 60 мм
- Вес: 108 г

КОМПЛЕКТАЦИЯ:

- Беспроводная акустическая система S-12
- Комбинированный USB-аудиокабель
- Руководство пользователя

*Измерения проводились на средней громкости в режиме Bluetooth

ЭЛЕМЕНТЫ УПРАВЛЕНИЯ

Изменение режима (кратковременное нажатие):

- РЕЖИМ BLUETOOTH
- РЕЖИМ РАДИО
- РЕЖИМ АУДИОВХОД
- РЕЖИМ TF-КАРТА*
- РЕЖИМ USB-ПЛЕЕР*

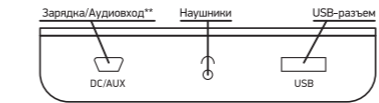


Громкость - (длительное нажатие)
Предыдущий трек (кратковременное нажатие)

Воспроизведение/Пауза/Принятие/Завершение входящего звонка (кратковременное нажатие)
Автоматический поиск радиостанций (кратковременное нажатие)
Отклонение входящего звонка (длительное нажатие)
Набор последнего номера (длительное нажатие)

Громкость + (длительное нажатие)
Следующий трек (кратковременное нажатие)

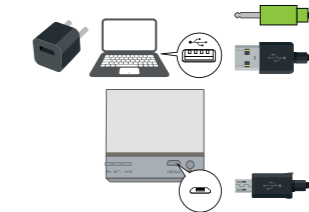
ЭЛЕМЕНТЫ УПРАВЛЕНИЯ



- * Режимы доступны только при установленном носителе
- ** USB-передача данных не поддерживается

НАЧАЛО РАБОТЫ

Перед началом эксплуатации зарядите устройство: подключите USB-кабель к разъёму mini-USB акустической системы. Другой конец кабеля подключите к USB-разъёму компьютера или внешнего адаптера питания с выходным напряжением 5В и выходной мощностью не менее 5Вт (в комплект не входит). При этом на колонке загорится красный индикатор. После того как батарея будет заряжена индикатор погаснет.



ВКЛЮЧЕНИЕ УСТРОЙСТВА

Для включения устройства переведите переключатель питания в положение ON. Если при этом к устройству не подключены внешние носители информации с поддерживаемыми аудиофайлами (microSD-карта/USB-накопитель), колонка переключится в режим «BLUETOOTH», после чего устройство произнесёт голосовое сообщение «Режим BLUETOOTH». Светодиодный индикатор начнёт быстро мигать, свидетельствуя о том, что колонка ожидает соединения с другим Bluetooth-устройством.

РЕГУЛИРОВКА ГРОМКОСТИ

Для уменьшения или увеличения громкости в любом из режимов используйте длительное нажатие кнопок \lll / - и + / \ggg . При достижении желаемого уровня отпустите кнопку. При достижении максимального уровня громкости колонка подаст звуковой сигнал.

ПЕРЕКЛЮЧЕНИЕ РЕЖИМОВ

- Колонка имеет пять режимов работы:
- РЕЖИМ BLUETOOTH
 - РЕЖИМ РАДИО
 - РЕЖИМ АУДИОВХОД
 - РЕЖИМ TF-КАРТА
 - РЕЖИМ USB-ПЛЕЕР

Переключение режимов осуществляется кратковременным нажатием кнопки Mode .

Режимы TF-КАРТА и USB-ПЛЕЕР доступны только при установленном соответствующем носителе.

РЕЖИМ BLUETOOTH

1. Переведите устройство в режим «BLUETOOTH». При этом устройство произнесёт голосовое сообщение «Режим BLUETOOTH».

2. Активируйте Bluetooth на вашем смартфоне (планшете, плеере).

3. Найдите в списке Bluetooth-устройств беспроводную акустическую систему S-12 и подключитесь к ней, после чего устройство произнесёт голосовое сообщение «Bluetooth - соединение установлено».

ТЕЛЕФОННЫЙ РАЗГОВОР В РЕЖИМЕ BLUETOOTH

В режиме «BLUETOOTH» при поступлении входящего звонка на подсоединённое к колонке устройство (смартфон или планшет) колонка подаст звуковой сигнал.

Для приёма вызова кратковременно нажмите кнопку **■** .

Для отклонения вызова длительно нажмите кнопку **■** .

Колонка имеет встроенный микрофон. Говорите в микрофон на расстоянии 10-20см.

Для окончания вызова кратковременно нажмите кнопку **■** .

Для вызова последнего набранного номера длительно нажмите кнопку **■** .

РЕЖИМ РАДИО

1. Подключите комбинированный USB-аудиокабель к разъёму mini-USB колонки в качестве антенны.

2. Переведите устройство в режим «Радио». При этом устройство произнесёт голосовое сообщение «Режим РАДИО».

3. Для автоматического поиска станций кратковременно нажмите кнопку **■** . Индикатор начнёт быстро мигать. По окончании настройки индикатор начнёт мигать медленно, а устройство переключится на первую настроенную станцию.

4. Для переключения между настроенными станциями используйте кратковременное нажатие кнопок **◀/—** и **+/▶** .

РЕЖИМ АУДИОВХОД

1. Подсоедините источник аудиосигнала с помощью комбинированного USB-аудиокабеля входящего в комплект к mini-USB-разъёму колонки.

2. Переведите колонку в режим «АУДИОВХОД» (голосовое сообщение «Режим АУДИОВХОД»).

3. На устройстве-источнике аудиосигнала включите воспроизведение.

РЕЖИМ TF-КАРТА

1. Установите TF-карту с поддерживаемыми устройством медиафайлами в соответствующий слот.

2. Устройство автоматически переключится в режим «TF-КАРТА», произнесёт голосовое сообщение «Режим TF-КАРТА» и начнёт воспроизведение файлов.

3. Используйте кратковременное нажатие кнопки **■** для постановки на паузу и продолжения воспроизведения.

4. Для перехода к следующему треку кратковременно нажмите кнопку **+ / ▶** .

5. Для перехода к предыдущему треку кратковременно нажмите кнопку **◀ / —** .

РЕЖИМ USB-ПЛЕЕР

1. Подключите к соответствующему USB-разъёму устройства USB-накопитель с поддерживаемыми устройством медиафайлами.

2. Устройство автоматически переключится в режим «USB-ПЛЕЕР», произнесёт голосовое сообщение «Режим USB-ПЛЕЕР» и начнёт воспроизведение файлов.

3. Используйте кратковременное нажатие кнопки **■** для постановки на паузу и продолжения воспроизведения.

4. Для перехода к следующему треку кратковременно нажмите кнопку **+ / ▶** .

5. Для перехода к предыдущему треку кратковременно нажмите кнопку **◀ / —** .

НАЗНАЧЕНИЕ

Данное устройство предназначено для воспроизведения звука.

ПРАВИЛА И УСЛОВИЯ МОНТАЖА

Данное устройство не требует какого-либо монтажа или постоянной фиксации.

МЕРЫ ПРЕДОСТОРОЖНОСТИ

1. Оберегайте изделие от повышенной влажности, пыли и воздействия высоких температур.

2. Не используйте для протирки бензин, спирты или другие растворители,

т. к. они могут повредить поверхность. Для чистки используйте мягкую сухую ткань.

3. Не допускайте механического воздействия на изделие.

4. Не вскрывайте изделие и не производите ремонт самостоятельно.

РЕШЕНИЕ ВОЗМОЖНЫХ ПРОБЛЕМ

Проблема: Отсутствует питание.

Решение: Зарядите акустическую систему.

Проблема: Нет звука.

Решение:

- Настройте уровень громкости на подключенном устройстве.

- Убедитесь, что Bluetooth-устройство находится в рабочем диапазоне.

Проблема: Акустическая система не реагирует.

Решение: Перезапустите акустическую систему.

Проблема: После подключения устройства с технологией Bluetooth ухудшилось качество звучания.

Решение: Прием сигналов Bluetooth низкого качества. Переместите устройство ближе к системе или устраните все препятствия между ними.

Проблема: Не удается подключиться к устройству.

Решение:

- На устройстве не включена функция Bluetooth. Инструкция по активации функции смотрите в руководстве пользователя.

- Другое Bluetooth-устройство уже подключено к системе. Отключите устройство и повторите попытку.

ПРИМЕЧАНИЕ

Запрещается снимать корпус устройства.

Запрещается смазывать детали устройства.

Запрещается устанавливать данное устройство на другие электрические приборы.

УСЛОВИЯ ХРАНЕНИЯ

Устройство требуется хранить при температуре от 5 до 40 градусов °C при относительной влажности не более 85%, избегать попадания прямых солнечных лучей.

УСЛОВИЯ ТРАНСПОРТИРОВКИ

Изделие рекомендуется транспортировать в оригинальной упаковке.

РЕАЛИЗАЦИЯ УСТРОЙСТВА

Изделие предназначено для реализации через розничные торговые сети и не требует специальных условий.

УСЛОВИЯ УТИЛИЗАЦИИ

Для утилизации изделия, пожалуйста, обратитесь в авторизованный сервисный центр.

ТОВАР СЕРТИФИЦИРОВАН

Сертификат соответствия №TC RU C-GB.AB29.B.16524 от 15.11.2017

ИЗГОТОВИТЕЛЬ

Ниппон Клик Системс ЛЛП

Адрес: 40 Виллоугхби Роад, Лондон N8 ОЖГ,

Соединенное Королевство Великобритании и Северной Ирландии

Сделано в Китае

Nippon Klick Systems LLP

Address: 40 Willoughby Road, London N8 OJG,

The United Kingdom of Great Britain and Northern Ireland

Made in China

ИМПОРТЕР

ООО «ДиДиЭс»

Адрес: 127254, г. Москва, улица Добролюбова, д. 2, стр. 4, комната 5

Для получения более подробной информации об устройстве посетите сайт:

www.digma.ru

Месяц и год изготовления данного устройства Вы можете найти на упаковке продукции.

Гарантийный срок: 1 год

Срок службы: 1 года

Срок годности: не ограничен

