

DIGMA

РУКОВОДСТВО ПОЛЬЗОВАТЕЛЯ

БЕСПРОВОДНАЯ АКУСТИЧЕСКАЯ СИСТЕМА
WIRELESS ACOUSTIC SYSTEM

S-16

Благодарим вас за покупку акустической системы DIGMA!

Перед началом использования данного устройства, пожалуйста, внимательно прочтите руководство пользователя для обеспечения правильной эксплуатации изделия и предотвращения его повреждения.

Конструктивные особенности устройства и содержание данной инструкции могут быть изменены в целях усовершенствования продукта, без предварительного уведомления.

Изготовитель и дистрибьюторы данной продукции не несут ответственности за повреждения корпуса устройства, а также за ущерб, причиненный вследствие неправильной или несоответствующей эксплуатации пользователем.

ПОДГОТОВКА К РАБОТЕ

- **ВАЖНО!** Не включайте акустическую систему сразу, если Вы принесли ее с мороза; в этом случае изделие необходимо выдержать перед включением при комнатной температуре примерно три часа.
- Проверьте комплектацию. Убедитесь в отсутствии видимых повреждений корпуса, которые могли возникнуть при транспортировке. Если изделие повреждено или не функционирует – обратитесь к продавцу.

ОСОБЕННОСТИ

1. Bluetooth соединение для передачи аудиоданных
2. Аудиовход для подключения звука (3.5 мм)
3. Встроенный литиевый аккумулятор ёмкостью 1800 мАч
4. True Wireless Stereo (при наличии второй колонки)

ТЕХНИЧЕСКИЕ ХАРАКТЕРИСТИКИ:

- Тип подключения: беспроводной
- Выходная мощность: 6Вт, моно
- Диапазон воспроизводимых частот: 120Гц - 20КГц
- Соотношение сигнал/шум: >80 дБ
- Динамики: 4 ом 1*6Вт, 40мм
- Интерфейсы подключения:
 - Аудио-вход (3.5 мм)
 - Bluetooth (V5.0)
 - MicroSD-КАРТА (до 64ГБ), FAT/exFAT*
 - MicroUSB разъём (для зарядки)

Режимы работы:

- Режим Bluetooth
- Режим Аудиовход
- Режим MicroSD-КАРТА

• Встроенный микрофон

• Время непрерывной работы: до 6 ч**

• Поддержка TWS (True Wireless Stereo)***

• Поддерживаемые аудио-форматы: MP3, WAV

• Материал: пластик/металлическая сетка/soft-touch

• Встроенный Li-аккумулятор: 5В, 1800 мАч

• Напряжение зарядки: +5В, 1А

• Габариты колонки: 70 x 70 x 95 мм

• Вес: 221 г

КОМПЛЕКТАЦИЯ:

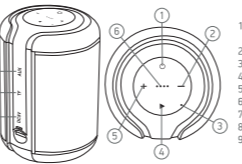
- Беспроводная акустическая система S-16
- MicroUSB-кабель (для зарядки)
- Аудиокабель (3.5 мм)
- Съёмный ремешок
- Руководство пользователя

* Тесты проводились с картой Samsung EVO Plus XC 64GB UHS 3, exFAT

** Измерения проводились на средней громкости в режиме Bluetooth

*** Поддержка True Wireless Stereo доступна только при наличии двух колонок, соединённых друг с другом.

ЭЛЕМЕНТЫ УПРАВЛЕНИЯ

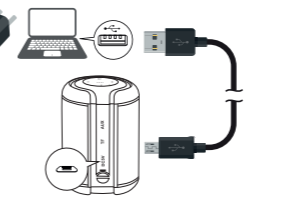


1. Включение/Выключение (длительное нажатие)
2. Предыдущий трек/Громкость -
3. Микрофон
4. Воспроизведение/Пауза
5. Следующий трек/ Громкость +
6. Индикатор зарядки аккумулятора
7. Аудиовход
8. Слот для microSD-карты
9. MicroUSB-разъём для зарядки

НАЧАЛО РАБОТ

Перед началом эксплуатации зарядите устройство.

Для зарядки колонки необходим источник питания с выходным напряжением +5В и мощностью не менее 5В*1А (5Вт). Для уменьшения времени заряда аккумулятора рекомендуется заряжать устройство в выключенном состоянии. Подключите USB-провод (из комплекта) к колонке microUSB-разъёму (9). Другой конец USB-провода подключите к источнику питания 5В 1А (5Вт). При этом загорится индикатор заряда батареи (6) красным светом.



ВКЛЮЧЕНИЕ УСТРОЙСТВА

Для включения устройства длительно нажмите кнопку (1). Если при этом к устройству не подключены внешние аудиоисточники (аудиокабель) или носители информации с поддерживаемыми аудиофайлами (microSD-карта), колонка переключится в режим «BLUETOOTH». Светодиодный индикатор начнёт быстро мигать, свидетельствуя о том, что колонка ожидает соединения с другим Bluetooth-устройством.

ПЕРЕКЛЮЧЕНИЕ РЕЖИМОВ

Колонка имеет три режима работы:

- РЕЖИМ BLUETOOTH
- РЕЖИМ АУДИОВХОД
- РЕЖИМ MicroSD-КАРТА

Переключение режимов осуществляется кратковременным нажатием кнопки (1).

Режим «MicroSD-КАРТА» доступен только при установленном соответствующем носителе.

РЕЖИМ BLUETOOTH

1. Включите устройство длительным нажатием кнопки (1).
2. Активируйте Bluetooth на своём смартфоне, планшете, плеере.
3. В списке доступных устройств найдите колонку «S-16» и подключитесь к ней.
4. При удачном подключении колонка подаст звуковой сигнал.
5. Начните воспроизведение на источнике звука или нажмите

кнопку «Воспроизведение/Пауза» (4).

6. Для переключения треков вперёд или назад используйте кратковременное нажатие кнопки «Следующий трек» (5) и «Предыдущий трек» (2) соответственно.

7. Для остановки или продолжения воспроизведения используйте кнопку «Воспроизведение/Пауза» (4).

8. Для регулировки громкости используйте длительное нажатие кнопки «Громкость +» (5) и «Громкость -» (2), или регулятор громкости на источнике звука (смартфон, планшет, плеер).

9. Для переключения колонки в другой режим кратковременно нажмите кнопку (1).

РЕЖИМ АУДИОВХОД

Колонка DIGMA S-16 позволяет подключить другие аудиоустройства, имеющие аудиовыход.

1. Включите устройство длительным нажатием кнопки (1).
2. Подключите аудиокабель к аудиовыходу другого устройства (плеер, смартфон, планшет и т.п).
3. Другой конец аудиокабеля подключите к колонке DIGMA S-16 к разъёму (7).
4. Устройство автоматически переключится в режим «АУДИОВХОД» и начнёт воспроизведение файлов.
5. На источнике аудиосигнала включите воспроизведение.
6. Для регулировки громкости используйте длительное нажатие кнопки «Громкость +» (5) и «Громкость -» (2), или регулятор громкости на

источнике звука (смартфон, планшет, плеер).

7. Для переключения колонки в другой режим временно нажмите кнопку (1).

РЕЖИМ MicroSD-КАРТА

1. Включите устройство длительным нажатием кнопки (1).
2. Вставьте microSD-карту с поддерживаемыми аудиофайлами в слот (8).
3. Устройство автоматически определит установленный носитель, автоматически переключит режим и начнёт воспроизведение файлов.
4. Для переключения треков вперёд или назад используйте кратковременное нажатие кнопки «Следующий трек» (5) и «Предыдущий трек» (2) соответственно.
5. Для остановки или продолжения воспроизведения используйте кнопку «Воспроизведение/Пауза» (4).
6. Для регулировки громкости используйте длительное нажатие кнопки «Громкость +» (5) и «Громкость -» (2).
7. Для переключения колонки в другой режим временно нажмите кнопку (1).

ТЕЛЕФОННЫЙ РАЗГОВОР В РЕЖИМЕ BLUETOOTH

В режиме «BLUETOOTH» при поступлении входящего звонка на подсоединённое к колонке устройство (смартфон или планшет) колонка подаст звуковой сигнал. Колонка имеет встроенный микрофон. Говорите в микрофон на расстоянии 10-20см.

1. Для приёма вызова временно нажмите кнопку (4).

2. Для отклонения вызова длительно нажмите кнопку (4).
3. Для окончания вызова временно нажмите кнопку (4).
4. Для вызова последнего набранного номера дважды нажмите кнопку (4).

ПОДКЛЮЧЕНИЕ К TWS (True Wireless Stereo)

1. При наличии двух колонок S-16, включите устройство длительным нажатием кнопки (1) на двух колонках.
2. После того, как обе колонки включатся и перейдут в режим Bluetooth, не подключая колонки к Bluetooth-устройствам, нажмите на одной из колонок кнопку (4), колонка подаст звуковой сигнал.
3. При удачном подключении индикатор (6) перестанет мигать и загорится постоянно, а колонка, на которой был активирован режим TWS подаст тройной звуковой сигнал.
4. Активируйте Bluetooth на своём смартфоне, планшете, плеере.
5. В списке доступных устройств найдите колонку «S-16» и подключитесь к ней.
6. Начните воспроизведение на источнике звука или нажмите кнопку «Воспроизведение/Пауза» (4).
7. Для переключения треков вперёд или назад используйте кратковременное нажатие кнопки «Следующий трек» (5) и «Предыдущий трек» (2) соответственно на любой из колонок.
8. Для остановки или продолжения воспроизведения используйте кнопку «Воспроизведение/Пауза» (4) на любой из колонок.
9. Для регулировки громкости используйте длительное нажатие кнопки «Громкость +» (5) и «Громкость -» (2) на любой из колонок, или

регулятор громкости на источнике звука (смартфон, планшет, плеер).
10. Если колонки объединены в TWS-соединение, и вы хотите использовать другое Bluetooth-устройство, сначала отключите TWS.

ОТКЛЮЧЕНИЕ ОТ TWS (True Wireless Stereo)

При наличии двух колонок S-16, которые были объединены в TWS-соединение, необходимо:
1. Зажмите кнопку (4) на одной из колонок, это приведет к отключению всех соединений.
2. При необходимости повторного подключения к TWS, зажмите кнопку (4).

НАЗНАЧЕНИЕ

Данное устройство предназначено для воспроизведения звука.

ПРАВИЛА И УСЛОВИЯ МОНТАЖА

Данное устройство не требует какого-либо монтажа или постоянной фиксации.

МЕРЫ ПРЕДОСТОРОЖНОСТИ

1. Оберегайте изделие от повышенной влажности, пыли и воздействия высоких температур.
2. Не используйте для протирки бензин, спирты или другие растворители, т. к. они могут повредить поверхность. Для чистки используйте мягкую сухую ткань.
3. Не допускайте механического воздействия на изделие.
4. Не вскрывайте изделие и не производите ремонт самостоятельно.

РЕШЕНИЕ ВОЗМОЖНЫХ ПРОБЛЕМ

Проблема: Отсутствует питание.

Решение: Зарядите акустическую систему.

Проблема: Нет звука.

Решение:

- Настройте уровень громкости на подключенном устройстве.
- Убедитесь, что Bluetooth-устройство находится в рабочем диапазоне.

Проблема: Акустическая система не реагирует.

Решение: Перезапустите акустическую систему.

Проблема: После подключения устройства с технологией Bluetooth ухудшилось качество звучания.

Решение: Прием сигналов Bluetooth низкого качества. Переместите устройство ближе к системе или устраните все препятствия между ними.

Проблема: Не удается подключиться к устройству.

Решение:

- На устройстве не включена функция Bluetooth. Инструкция по активации функции смотрите в руководстве пользователя.
- Другое Bluetooth-устройство уже подключено к системе. Отключите устройство и повторите попытку.

ПРИМЕЧАНИЕ

Запрещается снимать корпус устройства.

Запрещается смазывать детали устройства.

Запрещается устанавливать данное устройство на другие электрические приборы.

УСЛОВИЯ ХРАНЕНИЯ

Устройство требуется хранить при температуре от 5 до 40 °C при относительной влажности не более 85%, избегать попадания прямых солнечных лучей.

УСЛОВИЯ ТРАНСПОРТИРОВКИ

Изделие рекомендуется транспортировать в оригинальной упаковке.

РЕАЛИЗАЦИЯ УСТРОЙСТВА

Изделие предназначено для реализации через розничные торговые сети и не требует специальных условий.

УСЛОВИЯ УТИЛИЗАЦИИ

Для утилизации изделия, пожалуйста, обратитесь в авторизованный сервисный центр.

ИЗГОТОВИТЕЛЬ

Ниппон Клик Системс ЛЛП

Адрес: 40 Виллоугхби Роад, Лондон N8 ОЖГ,
Соединенное Королевство Великобритании и Северной Ирландии
Сделано в Китае

Nippon Klick Systems LLP

Address: 40 Willoughby Road, London N8 OJG,
The United Kingdom of Great Britain and Northern Ireland
Made in China

ИМПОРТЕР

ООО «Марсала»

Адрес: 123007, г. Москва, шоссе Хорошёвское, дом 38, кор. 1, эт. 6, комната 21

Уполномоченное изготовителем для осуществления действий при подтверждении соответствия и для возложения ответственности за несоответствие продукции требованиям технического регламента Таможенного союза лицо

ООО «Сеть компьютерных клиник»

Адрес: 127521, г. Москва, ул. Шереметьевская д. 47, эт. 4, комната 22

Для получения более подробной информации об устройстве посетите сайт:
www.digma.ru

Месяц и год изготовления данного устройства Вы можете найти на упаковке продукции.

Гарантийный срок: 1 год

Срок службы: 1 год

Срок годности: не ограничен

