

# DIGMA

## РУКОВОДСТВО ПОЛЬЗОВАТЕЛЯ

БЕСПРОВОДНАЯ ГАРНИТУРА  
TWS-06

### Благодарим Вас за покупку устройства DIGMA!

Перед началом использования данного устройства, пожалуйста, внимательно прочтите руководство пользователя для обеспечения правильной эксплуатации изделия и предотвращения его повреждения.

Конструктивные особенности устройства и содержание данной инструкции могут быть изменены в целях усовершенствования продукта, без предварительного уведомления.

Изготовитель и дистрибьюторы данной продукции не несут ответственности за повреждения корпуса устройства, а также за ущерб, причиненный вследствие неправильной или несоответствующей эксплуатации пользователем.

### ТЕХНИЧЕСКИЕ ХАРАКТЕРИСТИКИ

- Тип наушников: вкладыши
- Диаметр мембраны: Ø15 мм
- Чувствительность: 120 дБ
- Сопротивление: 32Ω
- Диапазон воспроизводимых частот: 20 Гц – 20 КГц
- Интерфейс подключения: Bluetooth V5.0
- Поддерживаемые профили: A2DP, AVRCP, HFP, HSP
- Время работы без подзарядки:
  - до 4 ч разговора
  - до 3 ч прослушивания аудиофайлов
- Время зарядки: от 1.5 ч
- Рабочая дистанция: до 10 м
- Емкость батареи наушников: 80 мАч (Li-PoL)
- Емкость батареи док-станции: 400 мАч (Li-PoL)
- Напряжение док-станции: +5В
- Размер одного наушника: 49 x 43 x 32 мм
- Размер док-станции: 60 x 30 x 27 мм
- Вес двух наушников: 9.5 г
- Вес док-станции: 43 г

### КОМПЛЕКТАЦИЯ:

- Беспроводная гарнитура TWS-06
- Док-станция с функцией зарядки
- Кабель для зарядки (USB-microUSB)
- Набор сменных резиновых насадок x 2 пары
- Руководство пользователя

### СИСТЕМНЫЕ ТРЕБОВАНИЯ:

- Поддержка Bluetooth
- Свободный USB-порт для зарядки устройства

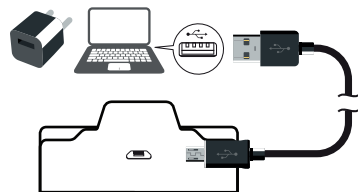
### ЭЛЕМЕНТЫ УПРАВЛЕНИЯ

1. Кнопка уменьшения громкости/Предыдущего трека
2. Кнопка увеличения громкости/Следующего трека
3. Многофункциональная кнопка
4. Док-станция
5. Индикатор заряда док-станции
6. Включение/Выключение зарядки наушников в док-станции
7. Микрофон



### ЗАРЯДКА ДОК-СТАНЦИИ

1. Перед тем как начать использовать наушники в первый раз необходимо полностью зарядить док-станцию. Подключить USB-кабель к microUSB разъему на задней стороне док-станции, а другой конец кабеля к источнику питания. Левый, светодиодный индикатор (5) замигает красным цветом. После того, как индикатор постоянно загорится красным означает заряд 100% и готовность к использованию. После того, как док-станция полностью заряжена, отсоедините USB кабель от док-станции и источника питания.
2. Время полной зарядки док-станции составляет приблизительно 2 ч.
3. После первичного заряда батареи, док-станция поддерживает возможность одновременного заряда собственной батареи и подключенных к ней наушников.



- Наушник заряжается
- Наушник заряжен

## ЗАРЯДКА НАУШНИКОВ

- Перед тем как начать использовать наушники в первый раз необходимо их полностью зарядить при помощи ранее заряженной док-станции. Подключите наушники к специальным контактам док-станции.
- В течение зарядки наушников светодиодный индикатор на внешнем корпусе наушников непрерывно горит красным, а левый индикатор док-станции (5) постоянно горит синим. Когда наушники зарядятся, индикатор наушников изменит цвет на синий и отключится через 15 секунд. Индикатор док-станции так же отключится.
- Если наушники не использовались в течение длительного времени, или аккумуляторы наушников полностью разряжены, при постановке наушников на зарядку красный индикатор заряда батареи на наушниках может включиться с некоторой задержкой.
- Если заряд батареи слишком низкий и наушники не были подключены к док-станции для зарядки, то наушники автоматически выключатся.
- Время полной зарядки наушников составляет приблизительно 1–2 ч.

## ОПИСАНИЕ РАБОТЫ ГАРНИТУРЫ

### Включение

Для включения наушников нажмите кнопку (3).

### Выключение

Для выключения наушников нажмите кнопку (3), после чего индикатор моргнет два раза красным цветом и наушники выключатся. Если наушники работали в стерео-режиме, для выключения обоих наушников достаточно выключить один из них. При этом второй наушник выключится автоматически. Обратите внимание, что в этом случае для включения обоих наушников включать их необходимо каждый индивидуально.

### Подключение наушников

Наушники могут работать либо в стерео-режиме, либо в моно-режиме. Для работы в моно-режиме можно использовать как левый, так и правый наушники независимо друг от друга.

### Как создать/разорвать пару между наушниками

Для создания пары между наушниками необходимо одновременно, дважды нажать кнопку (3) на одном из наушников. После вы услышите голосовое оповещение «Связь создана». Наушники готовы к работе. Чтобы переключить наушники в моно-режим и разорвать пару между наушниками, необходимо отключить наушники от Bluetooth устройства (телефона/планшета) и дважды одновременно нажать кнопку (3) на одном из наушников. После вы услышите голосовое оповещение «Связь разорвана». Наушники переключены в моно-режим.

## Стереo-режим

- Активируйте Bluetooth на вашем устройстве (смартфоне или планшете)
- Включите оба наушника. Индикаторы обоих наушников начнут мигать попеременно синим/красным цветом.
- После того, как наушники соединятся между собой, индикатор ведущего наушника продолжит мигать в том же режиме, а индикатор ведомого начнет мигать синим цветом медленнее, с интервалом раз в 5–6 секунд.
- Найдите на вашем смартфоне в списке доступных устройств гарнитуру TWS-06 и подключитесь к ней
- После успешного подключения к смартфону/планшету вы услышите голосовое оповещение «Устройство подключено» и индикаторы наушников начнут мигать медленно, синим цветом (раз в 5–6 секунд). При повторном подключении достаточно активировать Bluetooth на вашем устройстве и включить наушники: соединение произойдет автоматически.

## Моно-режим

- Активируйте Bluetooth на вашем устройстве (смартфоне или планшете)
- Включите любой из наушников
- Индикаторы наушника начнут мигать попеременно синим/красным цветом. Найдите на вашем смартфоне в списке доступных устройств гарнитуру TWS-06 и подключитесь к ней
- После успешного подключения к смартфону/планшету вы услышите голосовое оповещение «Устройство подключено» и индикатор наушника начнет мигать заметно медленнее (раз в 5–6 сек). При повторном подключении достаточно активировать Bluetooth на вашем устройстве и включить наушник: соединение произойдет автоматически.

Обратите внимание, если используемый вами наушник подключался к этому устройству в стерео-режиме, то автоматического подключения не произойдет и необходимо повторно проделать выше описанные действия по подключению наушника.

## УПРАВЛЕНИЕ

### Воспроизведение/Пауза

Для начала воспроизведения или постановки на паузу одновременно нажмите на кнопку (3). При работе наушников в стерео-режиме управлять можно с любого наушника.

## Следующий трек

Для переключения следующего трека во время воспроизведения нажмите кнопку (1) на любом из наушников.

## Предыдущий трек

Для переключения предыдущего трека во время воспроизведения нажмите кнопку (2) на любом из наушников.

## Ответить на вызов

Для того чтобы принять вызов, во время входящего звонка кратковременно нажмите кнопку (3).

## Завершить вызов

Для того чтобы завершить звонок кратковременно нажмите кнопку 1.

## Набор последнего номера

Для того чтобы набрать последний набранный номер, дважды кратковременно нажмите кнопку 1 на любом наушнике.

## Отмена вызова

Для отмены входящего вызова нажмите кнопку (3) до отмены вызова.

## Голосовой ассистент

Для запуска голосового ассистента на Вашем смартфоне (Siri, Google assistant) нажмите кнопку 1 на 2 секунды до появления короткого сигнала, после голосовой ассистент запустится (при условии, что он включен и настроен на вашем смартфоне).

## Низкий уровень заряда батареи

При уровне заряда батареи ниже 15% гарнитура уведомит голосовым сообщением «Низкий заряд батареи». При разряде батареи до критического уровня наушники автоматически выключатся.

## МЕРЫ ПРЕДОСТОРОЖНОСТИ

- Не используйте данную гарнитуру во время управления транспортом.
- Не используйте данную гарнитуру на высоком уровне громкости длительное время (более четверти часа) – это приводит к ухудшению слуха.
- Беспроводная технология Bluetooth, используемая в данной гарнитуре, обеспечивает передачу данных в диапазоне приблизительно до 10 метров, но на дальность передачи могут влиять расположенные на пути препятствия, посторонние радиосигналы и другие факторы.

## РЕШЕНИЕ ВОЗМОЖНЫХ ПРОБЛЕМ

**Проблема # 1:** Функция Bluetooth не включается.  
**Решение:** Зарядите батарею при помощи док-станции, предварительно убедившись, что у док-станции достаточно заряда.

## Проблема #2:

Невозможно выполнить процедуру сопряжения.  
**Решение:** Расположите подключаемое устройство Bluetooth ближе к наушникам.

## Проблема #3:

Невозможно установить соединение Bluetooth.  
**Решение:**

- Убедитесь, что функция Bluetooth в наушниках включена.
- Убедитесь, что подключаемое устройство включено и функция Bluetooth на этом устройстве активирована.
- Выполните процедуру сопряжения устройств еще раз.
- Если гарнитура повторно не подключается к ранее сопряженному телефону/планшету:
  - для Android устройств, зайдите в настройки Bluetooth, выберите пункт «Ранее подключаемые устройства», найдите в списке гарнитуру TWS-06, нажмите справа от названия гарнитуры иконку шестеренки и нажмите кнопку «Удалить». После заново выполните пункт «Подключение наушников».
  - для iOS устройств, зайдите в настройки Bluetooth, найдите в списке гарнитуру TWS-06, нажмите справа от названия гарнитуры иконку с буквой «i» и выберите пункт «Забить это устройство». После заново выполните пункт «Подключение наушников».

## НАЗНАЧЕНИЕ

Данная беспроводная гарнитура предназначена для работы с плеерами/смартфонами/планшетами и прочими мобильными устройствами посредством передачи данных по протоколу Bluetooth.

## УСЛОВИЯ ХРАНЕНИЯ

Устройство требует хранить при температуре от 5 до 40°C при относительной влажности не более 85%, избегать попадания прямых солнечных лучей.

## УСЛОВИЯ ТРАНСПОРТИРОВКИ

Изделие рекомендуется транспортировать в оригинальной упаковке.

## УСЛОВИЯ РЕАЛИЗАЦИИ

Изделие предназначено для реализации через розничные торговые сети и не требует специальных условий.

## УСЛОВИЯ УТИЛИЗАЦИИ

Для утилизации изделия, пожалуйста, обратитесь в авторизованный сервисный центр.

## УСЛОВИЯ ГАРАНТИЙНОГО ОБСЛУЖИВАНИЯ

С условиями гарантийного обслуживания можно ознакомиться на сайте DIGMA: [digma.ru/support/warranty/](http://digma.ru/support/warranty/)

## ТЕХНИЧЕСКАЯ ПОДДЕРЖКА

По вопросам технической поддержки обратитесь в соответствующий раздел на сайте DIGMA: [digma.ru/support/help/](http://digma.ru/support/help/)

Для получения более подробной информации об устройстве посетите сайт: [www.digma.ru](http://www.digma.ru)

Изготовитель оставляет за собой право изменения комплектации, технических характеристик и внешнего вида товара.

Срок службы изделия составляет 24 месяца с даты продажи, но не более 30 месяцев с даты производства.

Гарантийный срок: 1 год\*

## ИЗГОТОВИТЕЛЬ

### Ниппон Клик Системс ЛПП

Адрес: 40 Willoughby Road, Лондон N8 OJG,  
Соединенное Королевство Великобритании и Северной Ирландии  
Сделано в Китае

### Nippon Klick Systems LLP

Address: 40 Willoughby Road, London N8 OJG,  
The United Kingdom of Great Britain and Northern Ireland  
Made in China

Уполномоченное изготовителем для осуществления действий при подтверждении соответствия и для возложения ответственности за несоответствие продукции требованиям технического регламента Таможенного союза лицо: **ООО «Сеть компьютерных клиник»**  
Адрес: 127521, г. Москва, ул. Шереметьевская, д. 47, эт. 4, комн. 22

### ИМПОРТЕР:

ООО «Фортлэнд»

119270, г. Москва, Лужнецкая наб., д. 2/4, стр. 29, эт. 2, оф. пом. 201

\*в соответствии с гарантийными условиями

